

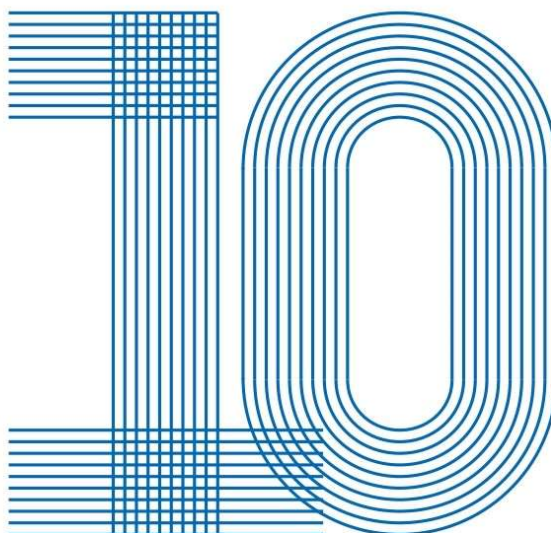
CUMIEIRA

Cadernos de investigación da nova Filoloxía Galega

Departamento de Filoloxía Galega e Latina

Vol. 10 - 2025

Xosé A.
Fernández Salgado
(ed.)



Universidade de Vigo

Departamento de
Filoloxía Galega e Latina

CUMIEIRA

*Cadernos de investigación
da nova Filoloxía Galega*

Vol. 10 - 2025

Xosé A. Fernández Salgado (ed.)

Departamento de Filoloxía Galega e Latina

UNIVERSIDADE DE VIGO

Cumieira : Cadernos de investigación da nova Filoloxía Galega. Vol. 10/Xosé A. Fernández Salgado (ed.). -- Vigo: Universidade de Vigo, Departamento de Filoloxía Galega e Latina, 2025

184 p.; 24 cm

D.L. VG 620-2025

ISBN: 978-84-1188-083-1

1. Filoloxía Galega. I. Fernández Salgado, Xosé Antonio, ed. lit. II. Universidade de Vigo, Departamento de Filoloxía Galega e Latina, ed.

© Departamento de Filoloxía Galega e Latina (Universidade de Vigo)

© Xosé A. Fernández Salgado, Sandra Comesaña Pires, Natalia Otero Oubiña, Ariel Quintela Sesar, Olalla Vizoso González, Silvia Miguélez Trabazos

© Xosé A. Fernández Salgado (ed.)

Revisión científica do volume 10:

Xosé-Henrique Costas González (UVigo), Benigno Fernández Salgado (UVigo), Alexandre Rodríguez Guerra (UVigo) e Xosé A. Fernández Salgado (UVigo)

Maquetación: Xosé A. Fernández Salgado

Deseño da portada: Tania Sueiro (Área de Imaxe da Universidade de Vigo)

Edición:

Departamento de Filoloxía Galega e Latina da Universidade de Vigo
Facultade de Filoloxía e Tradución
Campus das Lagoas-Marcosende - 36310 Vigo

Impresión: Gráficas Muriel

Dep. Legal: VG 620-2025

ISBN: 978-84-1188-083-1

CUMIEIRA. Cadernos de investigación da nova Filoloxía Galega aparece recollida nas bases de datos DIALNET e BILEGA, no *Catálogo Italiano dei Periodici* ACNP (Università di Bologna), en *Linguistic Bibliography* e Brillonline de BRILL e na *Linguistic Open Access Journals*, compiled by Jan Szczepanski.

Índice/Index

- 9** Limiar /
Introduction
- 11** XOSÉ A. FERNÁNDEZ SALGADO
Dez anos de Filoloxía Galega na revista *Cumieira* (2016-2025) /
A Decade of Galician Philology in the Journal Cumieira (2016-2025)
- 39** SANDRA COMESAÑA PIRES
Estratexias e retos das familias na transmisión e mantemento do galego
en Vigo / *Strategies and Challenges of Families in the Transmission and
Maintenance of Galician in Vigo*
- 61** NATALIA OTERO OUBIÑA
Galego e castelán en contacto no audiovisual de Galicia: o caso da serie
Fariña / *Galician and castilian languages in touch on the Galicia's
audiovisual industry: the case of series Fariña*
- 107** ARIEL QUINTELA SESAR
Bases para un dicionario LGBT+ Galego / *Basis for a Galician LGBT+
Dictionary*
- 139** OLALLA VIZOSO GONZÁLEZ
Variación lingüística nos concellos de Tui e Tomiño: as variantes
relacionadas co seseo / *Linguistic variation in the municipalities
of Tui and Tomiño: the variants related to seseo*
- 177** Recensións / *Reviews*
Costas, Xosé-Henrique (2025): *A fala de Vigo*. Vigo: Área de Normalización
Lingüística da Universidade de Vigo / Concello de Vigo / Faladoiros Vigo
por SILVIA MIGUÉLEZ TRABAZOS
- 179** Autoras e autores de *Cumieira*, Vol. 10 /
Cumieira's authors
- 180** Normas para o envío de orixinais /
Manuscript submissions guidelines. Information for authors

VARIACIÓN LINGÜÍSTICA NOS CONCELLOS DE TUI E TOMIÑO: AS VARIANTES RELACIONADAS CO SESEO

*Linguistic variation in the municipalities
of Tui and Tomiño: the variants related to seseo*

Olalla Vizoso González

Universidade de Santiago de Compostela
olallaviglez22@gmail.com

DOI: <https://doi.org/10.35869/cumieira.v10.25.5>

Resumo: Este traballo propón un estudo sobre a variación lingüística nos concellos miñotos de Tui e Tomiño centrado nas variantes relacionadas co fenómeno tradicionalmente chamado *seseo*. Con este fin, analizamos un conxunto de falantes adultos de oito parroquias destes dous concellos situados no extremo sur da provincia de Pontevedra, na fronteira con Portugal. Os datos para esta investigación foron obtidos mediante a elaboración dun corpus de lingua oral constituído por entrevistas de carácter semidirixido a dezaseis persoas. A partir deste corpus puidemos describir e analizar de maneira sistemática a frecuencia e as localizacións das variantes estudadas. Isto permitiunos delimitar na área xeográfica seleccionada as zonas de ocorrencia das distintas variantes. A área estudada neste traballo resulta de especial interese para a observación das variantes relacionadas co seseo na actualidade, debido a que os estudos previos apuntan a un retroceso do fenómeno ao longo do século XX.

Palabras chave: variación lingüística, seseo, galego occidental, Baixo Miño.

Abstract: This work proposes a study on the linguistic variation in the Baixo Miño municipalities of Tui and Tomiño, with a focus on the variants related to the phenomenon that traditionally receives the name of *seseo*. To this end, we analysed adult speakers from eight locations of these municipalities located in the southernmost part of the province of Pontevedra, near the border with Portugal. The data for this investigation were collected by compiling an oral language corpus consisting of semi-structured interviews with sixteen individuals. Using this corpus, we systematically described and analysed the frequency and the locations of the variants under study. This enabled us to delineate the areas in which different variants occur. The area examined in this study is of particular interest for observing the variants associated with *seseo* today, as previous studies indicate that the phenomenon has declined throughout the twentieth century.

Key words: linguistic variation, *seseo*, occidental Galician, Baixo Miño.

1. Introducción¹

A investigación presentada neste artigo contextualízase no marco dos estudos sobre o seseo galego e pretende achegar novas informacións sobre a situación deste fenómeno, así como describir a variación espacial existente a respecto del nun espazo reducido: oito parroquias nos concellos de Tui e Tomiño.

Os traballos que abordaron a distribución xeográfica do *seseo* ao longo do século XX e no que levamos de XXI amosan o retroceso deste fenómeno cara a banda máis occidental da costa galega (Rodríguez Lorenzo 2022: 106-108; Sousa Fernández 2010: 261; Zamora Vicente 1986: 4). Esta investigación céntrase no recanto sur da provincia de Pontevedra, a área do galego occidental na que segundo os datos previos cos que contamos máis se acelerou o paso dun sistema con só /s/ a un sistema con /s/ e /θ/. O obxectivo fundamental é describir a variación en oito parroquias dos concellos de Tui e Tomiño a respecto deste fenómeno que tradicionalmente se denominou *seseo*. Partimos da pregunta: cal é a situación actual nestes concellos?

O artigo divídese en seis seccións: (1) unha contextualización dos concellos de Tui e Tomiño desde o punto de vista xeográfico, social e lingüístico; (2) unha panorámica sobre os subsistemas de sibilantes, o seseo e outros fenómenos relacionados a partir dos estudos previos sobre estas cuestións, especialmente nos datos referentes á zona estudada e lugares próximos; (3) o marco teórico no que se sustenta este estudo; (4) a metodoloxía usada na recolleita e análise dos datos; (5) a presentación dos resultados e a análise dos datos a partir de táboas, gráficos e mapas, e, finalmente, (6) as conclusións cos achados máis relevantes da investigación.

2. Tui e Tomiño: breve contextualización

Os concellos de Tui e Tomiño sitúanse na comarca do Baixo Miño, na extrema sur da provincia de Pontevedra. En 2024 o concello de Tui tiña 17.454 habitantes e unha densidade de 256,8 hab/km², mentres que o de Tomiño contaba con 13.054 e unha densidade de 130 hab/ km² (IGE 2024a, 2024b).

¹ O que aquí se presenta ten a súa orixe no meu Traballo de Fin de Grao titorado polo profesor Xulio Sousa, a quen lle quero agradecer non só a axuda e guía durante o proceso que culminou coa súa defensa, senón tamén os azos para elaborar este artigo. Tamén quixera deixar aquí o meu agradecemento ás persoas que se prestaron a que as entrevistase, ás súas familias e a toda a xente que me axudou na busca de informantes.

Segundo o *Nomenclátor* de Galicia (IGE 2024c), Tui componse de 12 parroquias con 155 núcleos de poboación. Tomiño, pola súa banda, ten 15 parroquias e 195 núcleos de poboación. Estamos, pois, ante dous concellos predominantemente rurais cunha densidade de poboación relativamente alta e un elevado número de núcleos de poboación. Ambos os concellos forman parte de eurociudades transfronteirizas: Tui con Valença do Minho e Tomiño con Vila Nova de Cerveira. En Tui teñen moita importancia económica o turismo e o Camiño de Santiago e, ademais, conta con varios polígonos industriais. Tomiño sobresaie polo viveirismo de planta ornamental, a produción de viño e o cultivo de árbores froiteiras.

Segundo a clasificación de Fernández Rei (1991: 123), os concellos estudados pertencen á subárea do Miño, dentro da macrosubárea Verdugo-Miño, na área pontevedresa, no bloque occidental Tomiño inclúese dentro da microsubárea do Baixo Miño e Tui dentro da microsubárea da Louriña (1991: 124-127).

As parroquias seleccionadas para este estudo, situadas na zona limítrofe entre os dous concellos, poden verse no Mapa 1. No concello de Tui estudáronse Pazos de Reis, Randufe, Areas, Malvas e Pexegueiro; no de Tomiño: Sobrada, Amorín e San Salvador de Tebra. Segundo o INE, a maioría destas parroquias creceron demograficamente desde comezos do século XXI, agás Malvas, Pexegueiro e San Salvador de Tebra, cunha perda de poboación pouco significativa.



Mapa 1. Localización das parroquias estudadas.

En Tui: 1. Pazos de Reis, 2. Randufe, 3. Areas, 4. Malvas e 5. Pexegueiro;
en Tomiño: 6. Sobrada, 7. Amorín e 8. San Salvador de Tebra.

3. Os subsistemas de sibilantes: o seseo e fenómenos relacionados

O seseo galego é un fenómeno que suscitou o interese de numerosos autores ao longo das últimas décadas e constitúe un tema de estudo recorrente nas investigacións sobre variación lingüística en galego. Este apartado ofrece unha panorámica xeral sobre os subsistemas de sibilantes do galego, unha explicación sobre o fenómeno ao que se fai referencia co nome de *seseo* e os tipos de seseo que se acostuman distinguir, así como un percorrido pola súa distribución xeográfica ao longo do século xx. Tamén incluímos unha breve explicación sobre outros fenómenos relacionados cos subsistemas de sibilantes que afectaron a variable estudada.

Os subsistemas de sibilantes do galego actual teñen a súa orixe no sistema de sibilantes do galego medieval, composto polas consoantes fricativas palatais /ʃ/ e /ʒ/, as fricativas apicoalveolares /s̺/ e /z̺/ e as africadas predorsodentoalveolares /ts/ e /dz/, xordas e sonoras, respectivamente (Mariño Paz 2017: 316). Este sistema foi sufrindo unha serie de mudanzas que deron lugar aos diferentes subsistemas de sibilantes que estaban operativos cando se recolleron os datos do *Atlas lingüístico galego* (ALGa) no último cuarto do século xx, detallados por González González (1991, 2006) e Fernández Rei (1991). Preséntanse sumariamente na Táboa 1:

1. Sistema do galego medieval		/ʃ/	/s̺/	/ts/
		/ʒ/	/z̺/	/dz/
2. Subsistema arcaico		/ʃ/	/s̺/	/s/
		/ʒ/	/z̺/	/z/
3. Subsistema de transición		/ʃ/	/s̺/	/s/
4. Subsistema do galego común		/ʃ/	/s̺/	/θ/
5. Subsistema occidental	apicoalveolar	/ʃ/	/s̺/	
	predorsodental	/ʃ/	/s/	
6. Subsistema despalatalizador		/s̺/	/s/	
7. Subsistema innovador		/s/		

Táboa 1. Subsistemas de sibilantes do galego actual.
 Elaboración propia a partir de González González (1991, 2006).

Como explica González González (2006), tradicionalmente os lingüistas pensaban no que algúns estudosos denominan «sistema occidental» (González González 1991, 2006), propio da costa occidental galega (Fernández Rei 1991), cando falaban de seseo. O seseo refírese, polo tanto, a un sistema sen realización interdentais, cun único fonema /s/ —apical ou predorsal— que se corresponde cos fonemas /θ/ e /s/ do chamado galego común. Caracterízase, en definitiva, pola ausencia do son [θ] (Regueira Fernández/Fernández Rei 2025).

Fronte a este, o denominado «subsistema do galego común» (González González 1991, 2006) caracterízase pola presenza dunha consoante fricativa interdental xorda. É o subsistema que ocupa unha maior extensión xeográfica, pois abrangue a práctica totalidade das provincias de Lugo e Ourense, e unha boa parte do leste das provincias da Coruña e de Pontevedra. Neste sistema pódense diferenciar dous microsubsistemas en función das sibilantes que poden ocupar a posición posnuclear final (González González 1991): un no que pode aparecer o fonema fricativo interdental /θ/ e outro no que só pode aparecer /s/.

As distintas clases de seseo foron detallados por distintos autores. Regueira Fernández e Fernández Rei (2025: 31) sinalan dous tipos de seseo segundo a sibilante empregada, un cunha apicoalveolar e outro cunha laminoalveolar. Martínez-Gil (2021) distingue dous tipos de seseo en función dos contextos en que se dá a ausencia da oposición entre /s/ e /θ/: o seseo total e o seseo parcial, tamén coñecidos como *seseo prenuclear* ou *explosivo* e *seseo posnuclear* ou *implosivo*, respectivamente. O primeiro «enteils the lack of the /s/~θ/ phonemic distinction of the standard variety altogether: they have /s/ instead of /θ/», mentres que o segundo se refire á situación na que «the standard /s/~θ/ contrast holds in syllable onset [...], but seseo is the norm in syllable-final position» (Martínez-Gil 2021: 903).

Considerando as apreciacións anteriores, neste traballo a variable estudada será o son presente naqueles contextos nos que se podería producir a distinción fonémica entre /s/ e /θ/ na variedade que adoita identificarse co galego estándar. Canto á xeografía do seseo, faremos unha revisión polos principais materiais que nos facilitan ver a extensión do fenómeno en distintos momentos do século XX e centrarémonos na zona estudada neste traballo.

Un dos materiais que nos ofrecen información relevante sobre a distribución deste fenómeno é o *Atlas lingüístico de la península Ibérica* (ALPI), con datos recollidos entre 1934 e 1935. Neste proxecto inclúese un punto de estudo na parroquia de Randufe e constatouse a presenza de seseo pre e posnuclear nesta localización (Rodríguez Lorenzo 2022: 106, 332).

Alonso Zamora Vicente, en base aos datos que recolleu entre 1942 e 1945 no seu artigo de 1951 «Geografía del seseo gallego», incluía todo o Baixo Miño na zona de seseo total (Mapa 2). Porén, os puntos que visitou na zona foron A Guarda e Tui, e as referencias ao Rosal e a Tomiño parecen proceder das impresións dos falantes guardeses a respecto dos seus veciños: «Se cuenta allí el caso de Rosal seseante y de Tomiño ceceante, cuyos vecinos se conocen por eso» (Zamora Vicente 1986: 7). Pola contra, as indicacións a respecto de Tui son claras e recolle exemplos de seseo en posición pre e posnuclear.

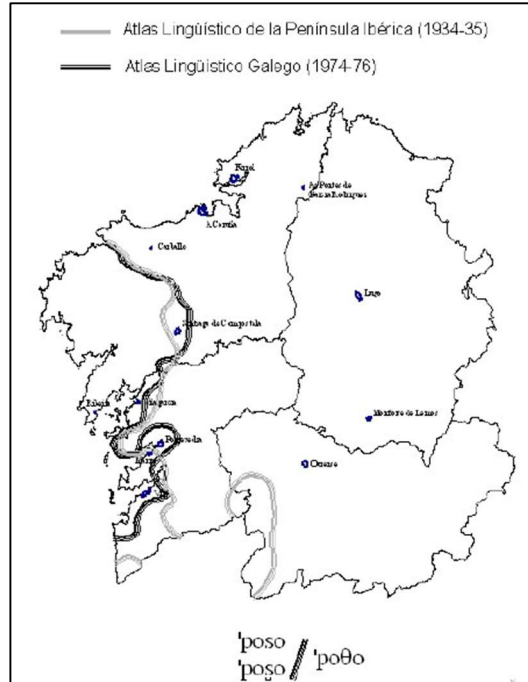


Mapa 2. Xeografía do seseo no sur de Pontevedra entre os anos 1942 e 1945.
Tomado de Zamora Vicente (1986: 7)

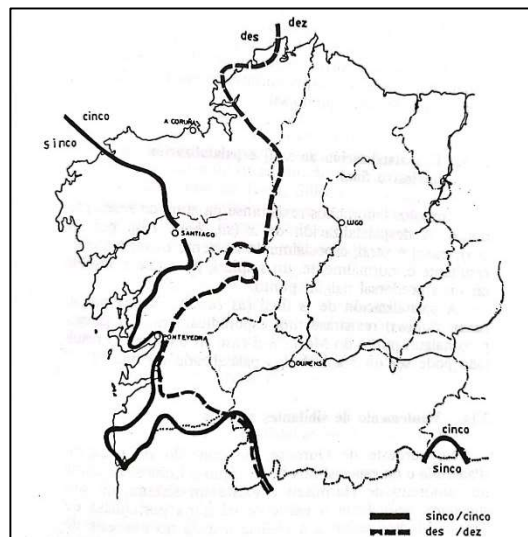
O *Atlas lingüístico galego* (ALGa), cuxas informacións se recolleron entre 1974 e 1976, rexistrou datos no lugar de Vilachán, na parroquia de Santa María de Tomiño. A comparación feita por Sousa Fernández (2010) dos datos do ALPI e do ALGa permítenos ver o retroceso do seseo prenuclear no suroeste de Pontevedra, desde o río Miño cara á ría de Vigo (Mapa 3). Con todo, debemos ter en conta que só contamos con datos de Tui no ALPI e só contamos con datos de Tomiño no ALGa.

En cambio, a fronteira do seseo posnuclear, segundo os datos do ALGa, sitúase máis ao occidente ca a do seseo total e inclúe ambos os concellos (Mapa 4). Helena Pousa (1987: 30-31) sinalaba a finais dos oitenta no seu estudo sobre a fala de Goián (Tomiño) a alternancia entre [s] e [θ] en posición posnuclear, a pesar de que as realizacións seseantes eran maioritarias.

Variación lingüística nos concellos de Tui e Tomiño: as variantes relacionadas co seseo



Mapa 3. Xeografía do seseo no ALPI (1934-1935) e no ALGa (1974-1976). Tomado de Sousa Fernández (2010: 265)



Mapa 4. Seseo total e parcial segundo os datos do ALGa. Tomado de Fernández Rei (1991: 55)

Segundo a documentación recadada en distintos momentos do século XX, o seseo é un fenómeno en retroceso no suroeste pontevedrés. Xa no século XXI, Rodríguez Lorenzo (2022) comparou distintas variables a través dos materiais do ALPI, do ALGa e dunha recolleita de datos propia que realizou no 2008 en que replicaba a rede de puntos do ALPI. Neste estudo non se detectaron realizacións con seseo prenuclear na parroquia de Randufe, aínda que a informante, daquela de 55 anos, recoñeceu a presenza deste fenómeno na fala dos seus pais. Así mesmo, recolléronse variantes con e sen seseo en posición de coda. A respecto do seseo prenuclear, Costas González (2024: 10) testemuña a súa desaparición na xente moza na fala de Vigo: «na xente nova o seseo só o rexistramos en topónimos, alcumes [...] e determinadas formas léxicas».

Aínda que o seseo está recoñecido nas *Normas ortográficas e morfolóxicas do idioma galego*, apenas ten presenza nos usos máis formais. Como sinala Regueira (2014: 154), o sistema con /θ/ é o propio da lingua estándar, da educación, dos medios de comunicación e doutros ámbitos da vida pública. Con todo, o seseo ten presenza nalgúns usos públicos como a música, o audiovisual ou o teatro e «existe unha demanda de recoñecemento e ampliación por parte dos seus falantes máis instruídos» (Regueira 2009: 158). Este investigador coloca a presión do estándar do galego e do español como unha das causas posibles que explican o abandono nas áreas seseantes do seu sistema tradicional.

Á parte do seseo, existen outros fenómenos relacionados co subsistema de sibilantes que foron rexistrados ben na zona estudada neste traballo, ben en lugares próximos no sur de Pontevedra, algúns dos cales poderían ter sido rexistrados como variantes da variable estudada. Son a *despalatalización* de /ʃ/, o *ceceo*, a *palatalización* e a *aspiración* de -s final, rexistrados por Costas González (1986, 2001) no Val Miñor, ademais do rotacismo, que se presenta na maior parte das provincias de Pontevedra e Ourense e nalgúns puntos das da Coruña e Lugo (Fernández Rei 1991: 215).

O único destes fenómenos que afectou nos datos rexistrados á variable estudada foi o rotacismo. Como indica Dubert García (1999: 367), «na lingüística galega chámasele rotacismo [...] a un fenómeno que consiste no cambio do segmento fricativo alveolar situado na coda da sílaba polos segmentos golpeado alveolar [r] ou aproximante alveolar [ɹ]». Pode producirse ante consoantes sonoras e fricativas. Martínez-Gil (2021: 902) sinala que «In several non-standard varieties voicing of coda /s/ before voiced consonants is manifested as rhotacism». De acordo cos datos do ALGa (González González 1999), no punto de estudo en Vilachán rexistráronse casos de rotacismo ante consoante sonora bilabial, labiodental e vibrante múltiple; non así ante consoante sonora palatal lateral nin ante fricativa xorda. Segundo Helena Pousa (1987:31-32), na fala de Goián o rotacismo prodúcese frecuentemente ante consoante sonora e esporadicamente ante fricativa, tanto en interior de palabra como en posición implosiva final por fonética sintáctica.

4. Marco teórico

4.1. A dialectoloxía e a xeografía lingüística tradicionais

A análise lingüística da variación espacial naceu vinculada á lingüística histórica da segunda metade do século XIX, (Hickey 2018), que vía nos dialectos unha sorte de «documentación viva» (García Mouton 2015: 30) para o estudo de etapas da evolución lingüística sen documentar.

Da man da dialectoloxía naceu a xeografía lingüística, pois os investigadores tiñan interese por establecer fronteiras e límites dialectais (García Mouton 2015) e para iso comezaron a empregar mapas con isoglosas (Hickey 2018). Con todo, aínda que a utilización de isoglosas é útil para presentar unha imaxe da distribución de variantes, estas non poden reflectir a co-ocorrência nin a distribución estatística de variantes en rexións de transición (Hickey 2018).

Os primeiros estudos de dialectoloxía e xeografía lingüística centráronse nas variedades máis conservadoras, faladas en áreas rurais illadas, que eran vistas como «fósiles lingüísticos próximos á desaparición que precisaban ser documentados e estudados» (Sousa/Rodríguez 2017: 245). Ademais, na maioría dos estudos desta época os informantes seleccionados entraban dentro dun perfil ideal de falante: os NORMs (*nonmobile, older, rural males*) (Chambers/Trudgill 2004: 29).

Como sinalan Sousa e Rodríguez (2017), a lingüística histórica e mais a dialectoloxía tradicionais permitiron enxergar que a variación lingüística era sistémica e podía analizarse, e abriron camiño para a aparición nos anos 60 da sociolingüística variacionista, que supuxo unha importante viraxe teórica e metodolóxica.

4.2. A sociolingüística variacionista

Segundo Chambers (2013), podemos colocar a data de inicio da sociolingüística variacionista en 1963, coa publicación do artigo de W. Labov «The social motivation of a sound change», no que demostrou que o cambio lingüístico é observable na variación diacrónica e está conectado aos factores sociais dunha comunidade (Hazen 2007). Labov introduciu o termo *variable lingüística* para describir patróns de variación, e referiuse con el a unha unidade lingüística que ten dúas ou máis posibles realizacións, denominadas *variantes* (Swann et al. 2004). Ademais, estableceu dous principios claves dentro da metodoloxía variacionista. O primeiro é o *vernacular principle*, (Schilling-Estes 2007: 172; Tagliamonte 2012: 2), segundo o cal a variación

lingüística se manifesta con maior claridade na fala espontánea e despreocupada. O segundo é o *principle of accountability*, que establece que a frecuencia dunha variante debe calcularse en relación ao número total de ocorrencias nas que podería aparecer (Hazen 2007: 76).

O obxectivo fundamental da análise cuantitativa da variación lingüística é investigar o comportamento da variable dependente (a unidade do sistema que varía) en relación coas variables independentes, externas (sociais) ou internas (lingüísticas) (Tagliamonte 2007, 2012). En relación a isto, debemos destacar o *principle of quantitative modeling*, segundo o cal debemos examinar as formas que adopta unha variable lingüística e observar que características do contexto se producen ao mesmo tempo ca estas formas (entendendo o contexto como a contorna lingüística e os fenómenos sociais que as arrodean), e o *principle of multiple causes*, que establece que é pouco probable que a variación observada nos datos poida ser explicada por un só factor contextual (Bayley 2013). O estudo sistemático das escollos recorrentes que fai un individuo permite encontrar os padróns subxacentes que o levan a unha escollo ou outra (Tagliamonte 2012).

4.3. Variación e cambio lingüístico

Nos seus inicios, a sociolingüística variacionista centrou a súa atención nas cidades e non contemplou o espazo como un factor social a ter en conta, fronte a outros que parecían máis imperiosos como a etnia, o xénero ou a clase social (Britain 2010). Isto debeuse, segundo Britain (2010: 144), a unha reacción ao enfoque «asocial» e predominantemente rural da dialectoloxía tradicional, así como á visión das cidades como os mellores lugares para encontrar comunidades complexas e heteroxéneas.

En 1980, Chambers e Trudgill introduciron na dialectoloxía a perspectiva máis ampla da sociolingüística variacionista coa noción de *variación* no seu libro *Dialectology* (Tagliamonte 2016: 78) e presentaron este campo como posible vía futura para a investigación sociolingüística (Britain 2010). Desde a súa perspectiva, a dialectoloxía tradicional e a sociolingüística variacionista eran dúas correntes dunha nova dialectoloxía moderna en cuxos fundamentos se atopaban a metodoloxía, os resultados e a perspectiva sobre a innovación lingüística da sociolingüística (Chambers/Trudgill 2004). Actualmente a dialectoloxía acostuma incluírse dentro dunha subdisciplina da lingüística denominada *variación e cambio lingüístico*, que aborda a variación a través do tempo, do espazo e das categorías sociais (Boberg *et al.* 2018).

Algunhas das dinámicas que se poden observar no espazo son a converxencia, que implica a redución das diferenzas entre variedades, e a diverxencia, que supón un

incremento destas (Siebenhaar 2010). Distínguese entre converxencia vertical, pola cal un trazo lingüístico é substituído por outro de maior prestixio (Røyneland 2010), e converxencia horizontal, pola cal unha variedade toma un trazo da variedade veciña. Con todo, nos lugares nos que hai unha lingua estándar establecida a miúdo é difícil separar a converxencia horizontal da vertical (Siebenhaar 2010: 252).

Estas dinámicas teñen unha dimensión diacrónica. Aínda que o estudo do cambio lingüístico no espazo non sempre pode abordarse en tempo real (Siebenhaar 2010), é dicir, comparando datos lingüísticos tomados nun determinado punto nun tempo con datos tomados nese punto nun tempo posterior (Swann et al. 2004), tamén pode analizarse sincronicamente mediante o cambio en tempo aparente (Siebenhaar 2010). Este consiste na interpretación das diferenzas entre persoas de diferentes idades no uso da lingua como indicadores dun cambio lingüístico en marcha, partindo do presuposto de que os falantes máis novos están máis avanzados no uso de formas lingüísticas innovadoras ca os falantes de máis idade (Swann et al. 2004). Ademais a converxencia e a diverxencia poden observarse a través da distribución espacial das variantes, posto que partimos da asunción de que o cambio lingüístico se expande a través do espazo (Siebenhaar 2010).

Nesta investigación, escollemos como tipo de informante un perfil semellante ao da dialectoloxía tradicional: homes e mulleres de idade avanzada e contornas rurais nados e residentes na mesma parroquia. Así mesmo, servímonos do recurso fundamental da xeografía lingüística para representar a distribución espacial das variantes: os mapas. Para a recolleita e análise dos datos usamos a óptica e metodoloxía da sociolingüística variacionista, que aborda a variación lingüística como un fenómeno sistémico e multifactorial e usa métodos cuantitativos para observala.

5. Metodoloxía

Os datos analizados neste traballo obtivéronse mediante entrevistas de carácter semidirixido realizadas entre febreiro e abril de 2025 a persoas galegofalantes dos concellos de Tui e Tomiño coas cales conformamos un pequeno corpus de lingua oral. Para seleccionar os informantes empregamos o *judgment sampling*, unha técnica non probabilística consistente na preselección intencional, por parte da persoa investigadora, dun tipo de falante concreto considerado relevante para o estudo en cuestión (Schilling-Estes 2007). Neste caso, decidimos que entrevistariamos un home e unha muller maiores de 70 anos en oito parroquias rurais, aínda que finalmente contamos coa participación dun home de 61.

Para encontrar os informantes usamos principalmente o método «friend of a friend» (Milroy 1987, en Schilling-Estes 2007: 179), isto é, entramos en contacto con eles por medio de terceiras persoas (amigos, veciños, familiares...) que serviron de nexo entre a persoa entrevistada e a investigadora. Un dos obxectivos deste método é que a persoa investigadora non sexa vista como unha descoñecida e obter así un discurso máis natural.

As entrevistas foron gravadas para poder aplicar o *principle of accountability* e identificar todas as ocorrencias. Isto supón enfrontarse ao chamado paradoxo do observador (Labov 1972, en Schilling-Estes 2007: 172): o feito de ser gravada pode reducir a espontaneidade do discurso da persoa entrevistada. Para minimizar este efecto, seguimos os principios da entrevista sociolingüística, conceptualizada orixinalmente por Labov e cuxo obxectivo fundamental é achegarse o máximo posible a unha conversa informal e casual, seguindo o *vernacular principle* (Schilling-Estes 2007: 172). A entrevista sociolingüística está menos estruturada e é máis flexible ca unha enquisa, xa que o que se busca é obter mostras amplas de discurso (Milroy/Gordon 2003, en Krug/Sell 2013: 70). Para conseguir este propósito, deben seleccionarse temas sobre os que se considere que as persoas entrevistadas responderán sen sentirse ofendidas e sen reservas ao falar sendo gravadas, e sobre os que teñan unha opinión ou poidan construír unha narrativa (Llamas 2018). Ademais, procuramos seguir a estratexia fundamental da entrevista sociolingüística: recoñecer a posición de superioridade dos informantes e mostrarnos como aprendices para que se sentisen importantes para o proxecto (Labov 1984, en Schreier 2013: 28).

Optamos por un cuestionario estruturado en áreas temáticas sobre as que tivesen un coñecemento amplo e que lles proporcionasen unha sensación de seguridade e autoridade: a matanza do porco, os animais, os cultivos e a alimentación, as festas parroquiais, outras formas de ocio e os oficios. Cando xurdiron temas non incluídos no cuestionario, pero polos que o entrevistado mostrou interese, animámoslos a continuar falando sobre esa cuestión (Schilling-Estes 2007). Usouse un micrófono de solapa sen cable, de maneira que puidesen estar cómodos e moverse libremente.

Todos os informantes deron o seu consentimento verbal e asinaron un consentimento informado autorizando a gravación e que os datos recollidos se usasen exclusivamente con fins académicos. Neste documento tamén se lles comunicaba que a súa identidade sería protexida mediante a anonimización dos datos. Na Táboa 2 recóllese a relación de informantes co seu identificador e os seus datos básicos.

Parroquia/ Identificador		Ano de nacemento/ idade	Sexo	Estudios	Profesión
Pazos de Reis	Pa1	1930 / 94	M	Primarios	Ama de casa e labrega
	Pa2	1949 / 75	H	Primarios	Albanel
Randufe	Ra1	1944 / 80	M	Primarios (sen rematar)	Ama de casa e labrega
	Ra2	1945 / 79	H	Primarios	Albanel
Areas	Ar1	1942 / 82	M	Primarios (sen rematar)	Ama de casa e labrega
	Ar2	1942 / 82	H	Primarios	Soldador e empresario metalúrxico
Malvas	Ma1	1953 / 71	M	Primarios	Ama de casa e labrega
	Ma2	1964 / 61	H	FP	Canteiro
Pexegueiro	Pe1	1946 / 78	M	Primarios	Empregada do fogar e ama de casa
	Pe2	1947 / 77	H	Primarios	Carpinteiro, encofrador e operario na industria automobilística
Sobrada	So1	1936 / 89	M	Sen estudos	Ama de casa e labrega
	So2	1945 / 79	H	Primarios	Operario na industria do automóbil
Amorín	Am1	1945 / 79	M	Primarios	Ama de casa
	Am2	1943 / 81	H	Primarios (sen rematar)	Zapateiro, pescador e labrego
San Salvador de Tebra	Te1	1940 / 85	M	Primarios (sen rematar)	Labrega
	Te2	1934 / 91	H	Primarios (sen rematar)	Labrego

Táboa 2. Información básica dos informantes.

5. Resultados

Neste apartado preséntanse os datos rexistrados nesta investigación, analizados por parroquias e de maneira conxunta, tratando por separado as dúas posicións en que pode ocorrer a variable estudada (pre e posnuclear). Inclúense táboas co número de ocorrencias por parroquia en cada informante e no total, así como unha gráfica con esta información en porcentaxes. Na análise conxunta móstranse gráficos e mapas comparativos. Nas gráficas os datos están en porcentaxes (sobre 100), mentres que nos mapas están en valor normalizado (sobre 1).

No cómputo das ocorrencias tivéronse en conta castelanismos asentados na lingua popular, topónimos, apelidos e nomes de empresas instaladas na zona desde hai varias décadas. Excluíronse as variantes que algúns informantes empregaron ao reproducir en estilo directo discursos en castelán doutras persoas. Polo enfoque cuantitativo deste traballo, optamos por non distinguir as realizacións apicais das predorsais², polo que representamos todas as variantes seseantes mediante [s], as non seseantes mediante [θ] e o rotacismo mediante [r].

Canto ao rotacismo, como xa se dixo, é un fenómeno que ten lugar en posición posnuclear ante consoantes sonoras ou fricativas xordas, polo cal en lugar dunha fricativa alveolar aparece unha realización rótica. Presuponse a existencia dun /s/ nese contexto e refírese a unha situación de competencia entre [r] e [s] exclusivamente. Polo tanto, ao analizar o rotacismo prescindimos das ocorrencias nas que se rexistrou a variante [θ] neses contextos. Así mesmo, non se abordan todas as ocorrencias nas que [r] e [s] compiten, senón soamente aquelas que se corresponden coa variable estudada.

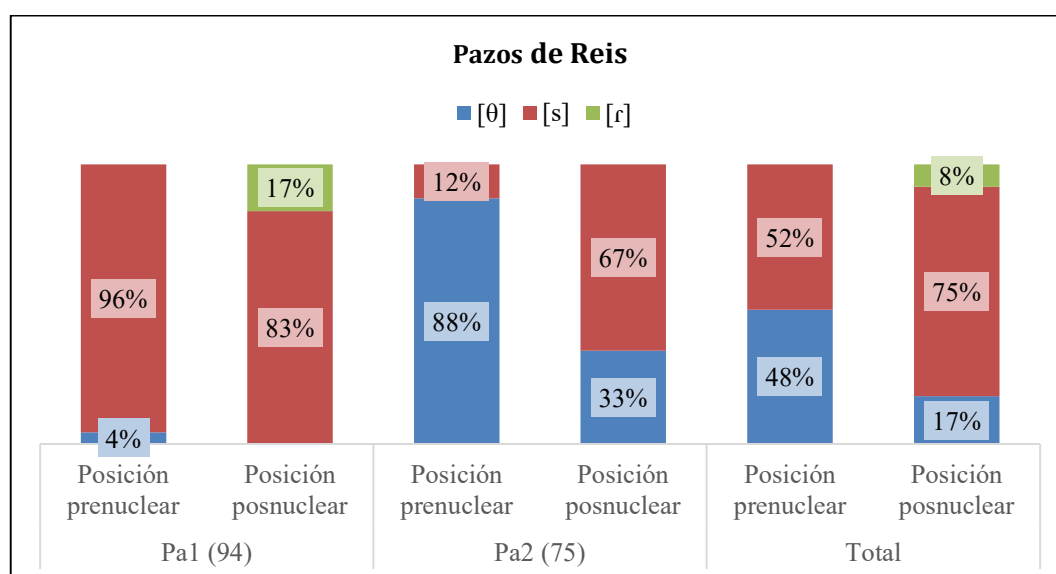
5.1. Pazos de Reis (Tui)

Na parroquia de Pazos de Reis recolléronse 204 ocorrencias en posición prenuclear e 12 en posición posnuclear (Táboa 3).

² Rexistráronse realizacións predorsais soamente na parroquia de Malvas (a que linda en maior medida co concello de Gondomar, concretamente coas parroquias de Couso e Peitieiros). En Malvas, ademais, os informantes tamén mostraron exemplos de ceceo e de palatalización de -s final, en liña co detectado no concello do outro lado da montaña por Costas (1986; 2001). Pola contra, nas parroquias de Pazos de Reis, Randufe e Areas o seseo dos informantes é apical.

	Pa1 (94)		Pa2 (75)		Total	
	Prenuclear	Posnuclear	Prenuclear	Posnuclear	Prenuclear	Posnuclear
[θ]	4	0	94	2	98	2
[s]	93	5	13	4	106	9
[r]	0	1	0	0	0	1
Total	97	6	107	6	204	12

Táboa 3. Número de variantes rexistradas en cada posición en Pazos de Reis (Tui).



Gráfica 1. Porcentaxes das ocorrencias das variantes en Pazos de Reis (Tui).

Como se recolle na Gráfica 1, en Pazos de Reis as ocorrencias con [s] son maioritarias en posición pre e posnuclear. Con todo, ao comparar os dous informantes, que se levan preto de vinte anos entre eles, apréciase unha diferenza notable de porcentaxes entre ambos: o seseo prenuclear é predominante na informante máis vella, en tanto no informante máis novo a variante [θ] é maioritaria.

A informante Pa1 (94 anos) usa [s] nun 96% dos casos e só presenta [θ] no 4% das ocorrencias, das que algúns exemplos corresponden a palabras de uso culto ([θ]ervical). En cambio, o informante Pa2 (75 anos) usa [θ] no 88% das ocasións e só presenta [s] nun 12%, fundamentalmente en formas do verbo *facer* e nas palabras [s]entea, [s]errado, *chouri[s]os*, *ve[s]es* e *apare[s]eu*, aínda que canda estas variantes rexístranse formas de *facer* con [θ] e as palabras [θ]enteo, *chouri[θ]os* e *apare[θ]eu*.

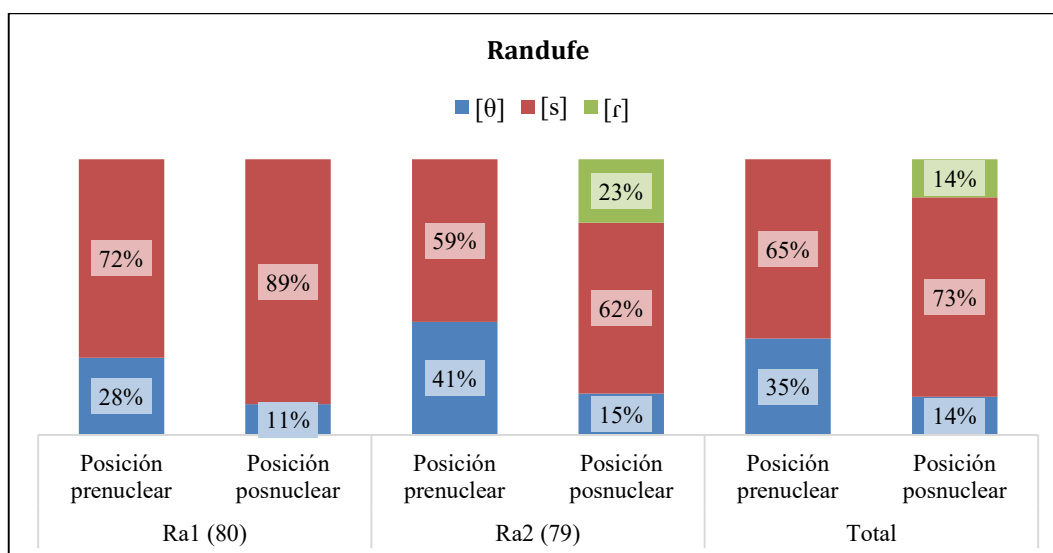
En posición posnuclear, a informante Pa1 usa [s] nun 83% das ocorrencias, mentres que o 17% restante se corresponde cunha realización con [r]. A única ocorrencia con rotacismo produciuse ante consoante sonora (*capa[r] de*). Non se rexistrou rotacismo ante fricativa xorda (na única ocorrencia neste contexto apareceu [s]: *arro[s] xa*). En contraste, o informante Pa2 utiliza [θ] nun 33% dos casos e [s] na porcentaxe restante. No informante Pa2 non se obtivo ningunha ocorrencia ante consoante sonora nin ante fricativa xorda.

5.2. Randufe (Tui)

En Randufe recolléronse 225 ocorrencias en posición prenuclear e 22 en posición posnuclear (Táboa 4).

	Ra1 (80)		Ra2 (79)		Total	
	Prenuclear	Posnuclear	Prenuclear	Posnuclear	Prenuclear	Posnuclear
[θ]	30	1	48	2	78	3
[s]	77	8	70	8	147	16
[r]	0	0	0	3	0	3
Total	107	9	118	13	225	22

Táboa 4. Número de variantes rexistradas en cada posición en Randufe (Tui).



Gráfica 2. Porcentaxes das variantes en Randufe (Tui).

Segundo os datos rexistrados, en Randufe as realizacións con [s] son as máis comúns tanto en posición prenuclear como en posición posnuclear, pero a tendencia ao seseo é maior en posición de coda. Os datos dos informantes Ra 1 e Ra2, de 80 e 79 anos respectivamente, son bastante semellantes, aínda que a informante Ra1 presentou unha maior porcentaxe de realizacións seseantes en ambas as posicións, como se reflicte na Gráfica 2.

En posición prenuclear, a informante Ra1 presenta [θ] nun 28% das ocorrencias, algunhas veces en palabras nas que noutras ocasións emprega [s]: formas dos verbos *facer* e *cocer* con [θ] e [s], *enton[θ]es* e *enton[s]es*. O informante Ra2, pola súa banda, usa [θ] nun 41% das ocorrencias, tamén moitas veces en palabras que noutros casos realiza con [s]: formas dos verbos *facer* e *cocer* con [θ] e [s], *cora[θ]ón* e *cora[s]ón*, *ve[θ]es* e *ve[s]es*, *a[θ]úcar* e *a[s]úcar*, *dul[θ]e* e *dul[s]e*, *matan[θ]a* e *matan[s]a*, *vinte[θ]inco* e *vinte[s]inco*.

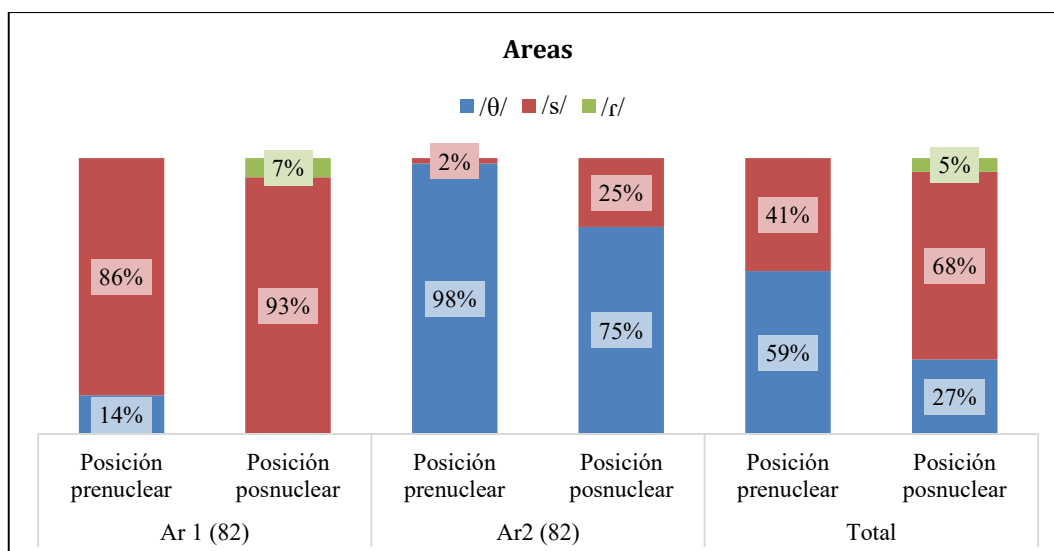
En posición posnuclear, na informante Ra1 rexistrouse unha realización con [θ], mentres que nas demais formas presenta [s]. Non rexistramos nesta informante ningunha realización con rotacismo, malia documentarse unha ocorrencia ante consoante sonora (*ve[s] de volta*). Non se rexistraron ocorrencias antes de fricativa xorda nesta informante. Pola súa banda, o informante Ra2 presenta [θ] nun 15% das ocorrencias e [s] nun 62%. Presentou [r] ante consoante sonora en tres ocorrencias (*de[r] mil*) das cinco en que podería ter aparecido, pois neste contexto tamén se rexistrou [s] (*arro[s] levaba*, *de[s] de últimas*). Non se documentaron ocorrencias ante fricativa xorda.

5.3. Areas (Tui)

Na parroquia de Areas recolléronse 205 ocorrencias da variable en posición prenuclear e 22 en posición posnuclear (Táboa 5).

	Ar1 (82)		Ar2 (82)		Total	
	Prenuclear	Posnuclear	Prenuclear	Posnuclear	Prenuclear	Posnuclear
[θ]	13	0	108	6	121	6
[s]	82	13	2	2	84	15
[r]	0	1	0	0	0	1
Total	95	14	110	8	205	22

Táboa 5. Número de variantes rexistradas en cada posición en Areas (Tui).



Gráfica 3. Porcentaxes das variantes en Areas (Tui).

Como podemos apreciar na Gráfica 3, en Areas rexístrouse unha presenza moi desigual dos sons [s] e [θ] en dous informantes de exactamente a mesma idade (82 anos). Aínda que os datos totais amosan porcentaxes considerables de seseo pre e posnuclear, as diferenzas entre os informantes suxiren que nesta parroquia conviven sistemas con e sen seseo en falantes da mesma idade.

A informante Ar1 presenta en posición prenuclear [s] nun 86% das ocorrencias. A presenza de [θ] redúcese a un 14% que se corresponde con *co[θ]ido*, *chouri[θ]os*, *[θ]erdo*, *dul[θ]e*, *tro[θ]iño* e con formas dos verbos *cocer* e *facer*. Con todo, foron rexistradas tamén con [s] *co[s]ido*, *chouri[s]os* e formas do verbo *facer*. O informante Ar2 presenta [θ] en posición prenuclear nun 98% das ocorrencias e só foi rexistrada a realización [s] nun 2%. As palabras recollidas con [s] foron *ca[s]apo* e *fillo[s]eira*. Con todo, a base da que deriva este último substantivo foi rexistrada con [θ] (*fillo[θ]as*).

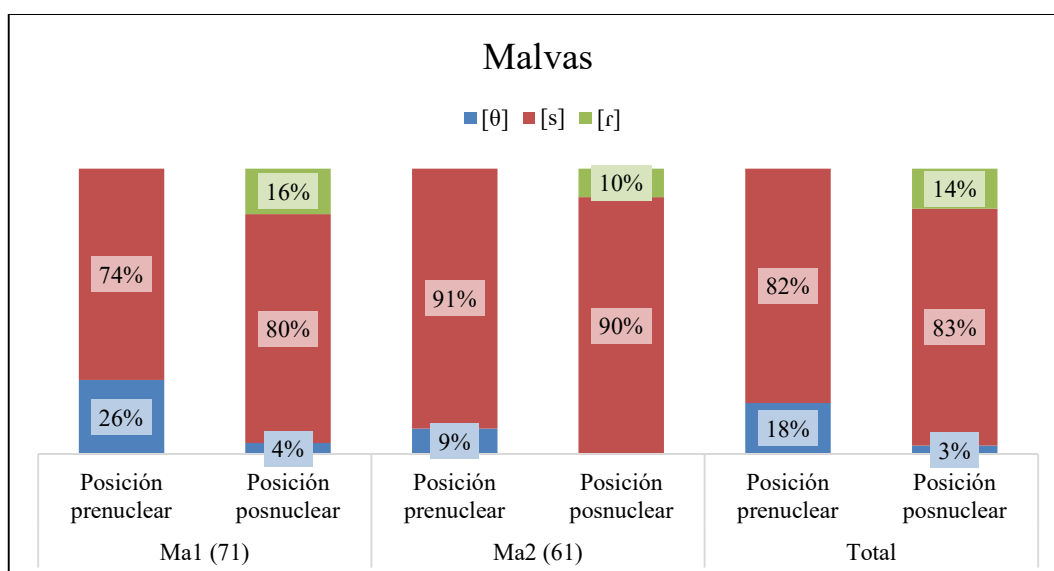
En posición posnuclear a informante Ar1 presenta [s] nun 98% das ocorrencias. O son [r] aparece só nunha ocasión ante consoante sonora (*arro[r] levaba*) das seis ocorrencias rexistradas nas que podería aparecer nesta situación (nas demais, recolleuse [s]: *lu[s] nincunha*, *lu[s] na casa*, *lu[s] de noite*, *lu[s] nin aghua*), e ningunha ante fricativa xorda, aínda que se recolleron dúas ocorrencias neste contexto (*de[s] xa tiña*, *ve[s] faser*). En posición de coda silábica Ar2 presenta [θ] de maneira maioritaria cun 75%, pero [s] aparece no 25% dos casos, nunha maior porcentaxe ca en posición prenuclear. Para Ar2 non se documentaron ocorrencias ante consoante sonora nin ante fricativa xorda, contextos nos que podería ser posible o rotacismo.

5.4. Malvas (Tui)

Na parroquia de Malvas rexistráronse 174 ocorrencias en posición prenuclear e 35 en posición posnuclear (Táboa 6).

	Ma1 (71)		Ma2 (61)		Total	
	Prenuclear	Posnuclear	Prenuclear	Posnuclear	Prenuclear	Posnuclear
[θ]	25	1	7	0	32	1
[s]	73	20	69	9	142	29
[r]	0	4	0	1	0	5
Total	98	25	76	10	174	35

Táboa 6. Número de variantes rexistradas en cada posición en Malvas (Tui).



Gráfica 4. Porcentaxes das variantes en Malvas (Tui).

Como vemos na Gráfica 4, no conxunto dos datos recollidos apreciamos que o seseo é un fenómeno moi maioritario en posición pre e posnuclear, con porcentaxes semellantes para os dous informantes, que se levan dez anos de idade.

A informante Ma1, de 71, usa [s] nun 74% dos casos en posición prenuclear, mentres que mostra [θ] nun 26% das ocorrencias, que se corresponden fundamentalmente con formas dos verbos *dicir* e *facer*, e coas palabras *co[θ]ido*, *[θ]inco*, *muiden[θ]as*, *dul[θ]e*, *pare[θ]ido*, *co[θ]iña* e *caro[θ]o*.

Con todo, algúns destes exemplos de realizacións con [θ] tamén foron recollidos con [s] (formas do verbo *facer* e *dul[s]e*). Ademais, cabe destacar que esta informante presenta [θ] en contextos que non se corresponden coa variable obxecto de estudo (*facían[θ]e*, *a[θ]í*). Estamos, pois, ante dous exemplos de realizacións ceceantes. O informante Ma2, de 61 anos, presenta [s] nun 91% das ocorrencias, fronte a un 9% con [θ]. Algunhas das palabras que se rexistraron con [θ] foron tamén recollidas con [s] (formas do verbo *facer*, [θ]erramento e [s]erramento).

En posición posnuclear, só a informante Ma1 presentou algunha realización con [θ], nun 4% das ocorrencias totais. Nos demais casos, presenta [s] nun 80% das ocorrencias e [r] no 16% restante. O rotacismo documentouse ante consoante sonora en catro ocorrencias (*arro[r] dulce*, *raí[r] diso*), pero non en todas as posibles, pois tamén se rexistra neste contexto unha realización coa variante [s] (*raí[s] de*). Non se rexistrou ningunha ocorrencia ante fricativa xorda nesta informante. O informante Ma2 non presenta [θ] en ningunha ocorrencia. Nun 90% dos casos presenta [s]. O 10% restante correspóndese cunha realización con [r] ante consoante sonora (*capa[r] de*). A pesar de rexistrarse unha ocorrencia ante fricativa xorda, non se recolleu rotacismo neste contexto (*rapa[s] sí*).

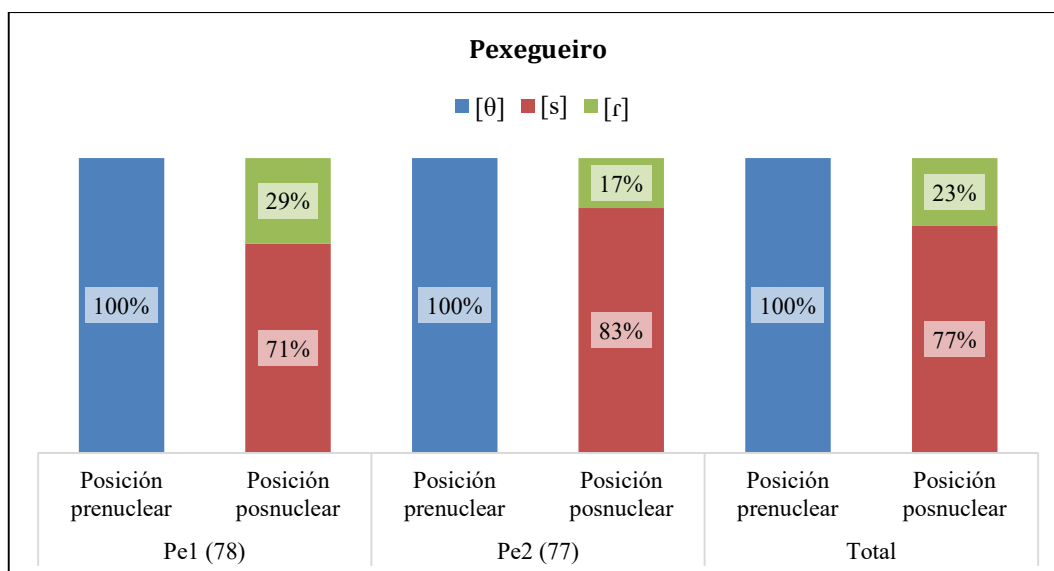
5.5. Pexegueiro (Tui)

Na parroquia de Pexegueiro rexistráronse 154 ocorrencias en posición prenuclear e 13 en posición posnuclear (Táboa 7).

	Pe1 (78)		Pe2 (77)		Total	
	Prenuclear	Posnuclear	Prenuclear	Posnuclear	Prenuclear	Posnuclear
[θ]	86	0	68	0	154	0
[s]	0	5	0	5	0	10
[r]	0	2	0	1	0	3
Total	86	7	68	6	154	13

Táboa 7. Número de variantes rexistradas en cada posición en Pexegueiro (Tui).

Como vemos na Gráfica 5, nos datos recollidos en posición prenuclear o son [θ] aparece no 100% das ocorrencias en ambos os informantes, mentres que en posición posnuclear non se rexistra ningunha realización con [θ].



Gráfica 5. Porcentaxes das variantes en Pexegueiro (Tui).

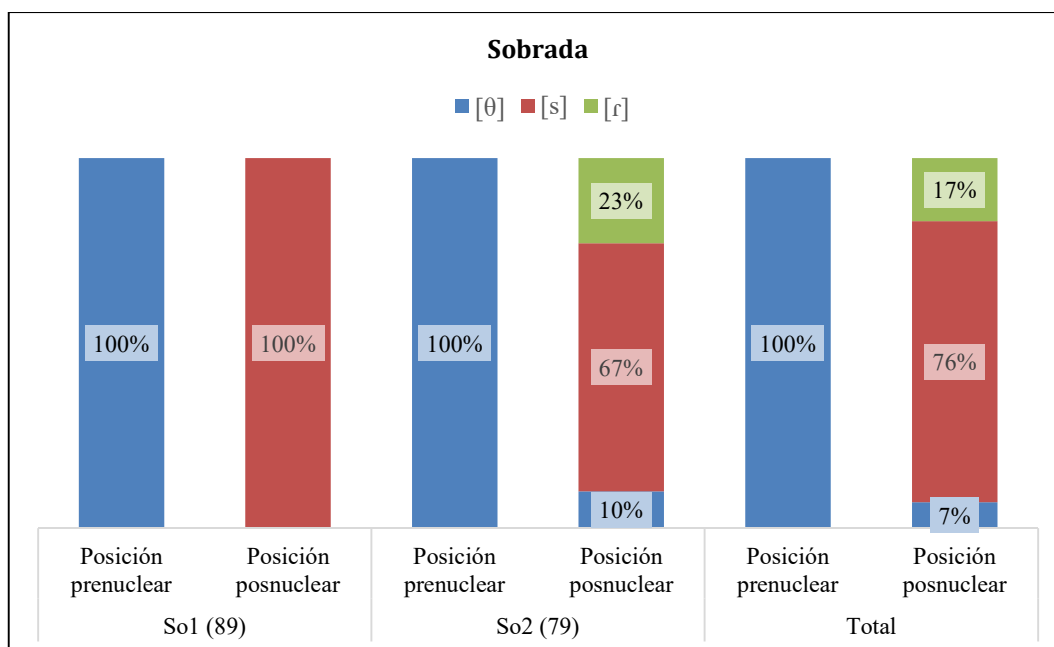
En Pe1, de 78 anos, recolleamos un 71% de ocorrencias con [s]; o 29% restante corresponde a dúas formas con [r] ante consoante sonora (*de[r] da mañán, arro[r] non*). Non se registrou [s] ante consoante sonora. Pe2, de 77 anos, presenta [s] nun 83% das ocorrencias, e [r] nun 17% nunha forma ante consoante sonora (*arro[r] non*) (a variante [s] non apareceu neste contexto). Non se registrou en ningún dos informantes ningunha ocorrencia da variable en posición posnuclear ante fricativa xorda.

5.6. Sobrada (Tomiño)

Na parroquia de Sobrada rexistráronse 347 ocorrencias en posición prenuclear e 42 en posición posnuclear (Táboa 8).

	So1 (89)		So2 (79)		Total	
	Prenuclear	Posnuclear	Prenuclear	Posnuclear	Prenuclear	Posnuclear
[θ]	153	0	194	3	347	3
[s]	0	12	0	20	0	32
[r]	0	0	0	7	0	7
Total	153	12	194	30	347	42

Táboa 8. Número de variantes rexistradas en cada posición en Sobrada (Tomiño).



Gráfica 6. Porcentaxes das variantes en Sobrada (Tomiño).

Como se ve na Gráfica 6, na parroquia de Sobrada en posición prenuclear os dous informantes presentan sempre [θ], en tanto na posición posnuclear a maioría das ocorrencias teñen [s]. Isto é, rexistrouse seseo exclusivamente posnuclear, sen que haxa diferenzas considerables entre os informantes, que se levan dez anos de idade.

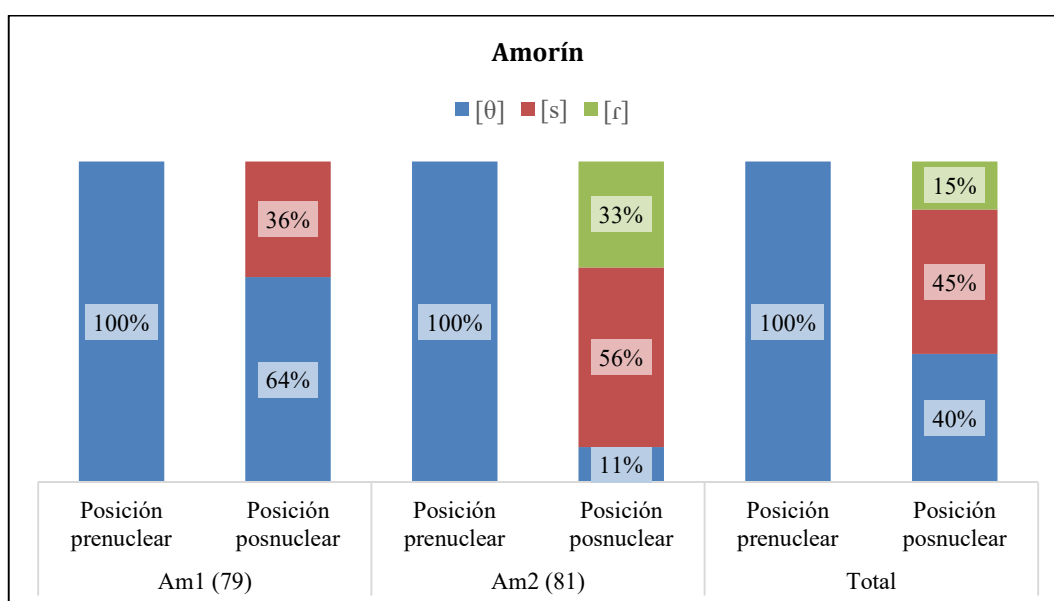
A informante So1, de 89 anos, presenta [s] en todas as ocorrencias. Non se rexistrou ningunha realización con [r], a pesar de que se recolleu unha ocorrencia da variable ante consoante sonora (*arro[s] dios mío*). Pola súa banda, o informante So2, de 79 anos, presenta un 10% de ocorrencias con [θ]. O 67% das ocorrencias correspóndense con realizacións con [s]. O 23% restante corresponde a sete ocorrencias con [r], todas elas ante consoante sonora (*arro[r] de porco*, *arro[r] leva*, *arro[r] bo*), contexto no que non apareceu en ningunha ocasión a variante [s]. En ningún dos informantes se documentaron casos ante fricativa xorda.

5.7. Amorín (Tomiño)

En Amorín rexistráronse 189 ocorrencias en posición prenuclear e 20 en posición posnuclear (Táboa 9).

	Am1 (79)		Am2 (81)		Total	
	Prenuclear	Posnuclear	Prenuclear	Posnuclear	Prenuclear	Posnuclear
[θ]	121	7	68	1	189	8
[s]	0	4	0	5	0	9
[r]	0	0	0	3	0	3
Total	121	11	68	9	189	20

Táboa 9. Número de variantes rexistradas en cada posición en Amorín (Tomiño).



Gráfica 7. Porcentaxes das variantes en Amorín (Tomiño)

Como vemos na Gráfica 7, en Amorín ambos os informantes presentan sempre [θ] en posición prenuclear e aínda que se rexistrou seseo posnuclear, atopamos tamén unha porcentaxe considerable de realizacións con [θ] nesta posición, nomeadamente na informante Am1.

En posición posnuclear a informante Am1, de 79 anos, presenta ocorrencias con [θ] de maneira maioritaria, nun 64% dos casos. Utiliza [s] no 36% restante. Non se rexistrou ningunha ocorrencia ante consoante sonora nin ante fricativa xorda. Pola súa banda, o informante Am2, de 81 anos, usa [θ] nun 11% do total. Presenta [s] nun 56% e rexistrouse a variante [r] nun 33%, en tres ocasións ante consoante sonora (*arro[r] levaba, de[r] mil*) e en ningunha ante fricativa xorda, contexto no que tampouco se rexistrou [s].

5.8. San Salvador de Tebra (Tomiño)

Na parroquia de San Salvador de Tebra rexistramos 124 ocorrencias en posición prenuclear e 15 en posición posnuclear (Táboa 10).

	Te1 (85)		Te2 (91)		Total	
	Prenuclear	Posnuclear	Prenuclear	Posnuclear	Prenuclear	Posnuclear
[θ]	57	2	65	0	122	2
[s]	0	4	2	8	2	12
[r]	0	1	0	0	0	1
Total	57	7	67	8	124	15

Táboa 10. Número de variantes rexistradas en cada posición en San Salvador de Tebra (Tomiño).

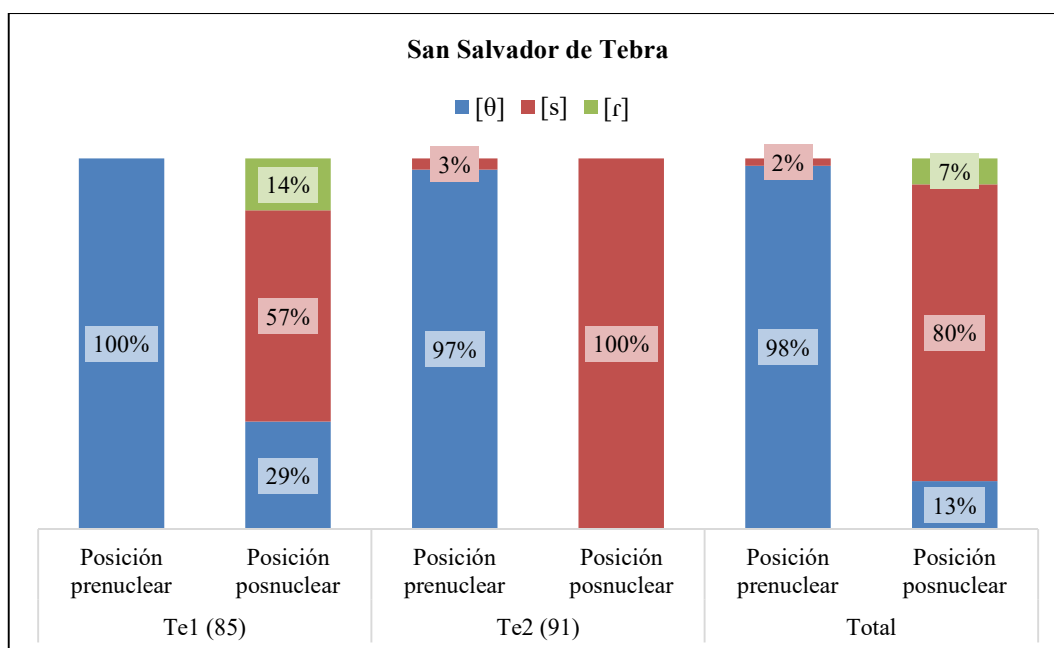


Gráfico 8. Porcentaxes das variantes en San Salvador de Tebra (Tomiño).

Segundo comprobamos na Gráfica 8, nos informantes de Tebra son maioritarias as realizacións con [θ] en posición prenuclear, aínda que se rexistraron algúns casos de seseo nesta posición. En conxunto, é unha parroquia caracterizada polo seseo posnuclear. Con todo, atopamos [θ] concorrendo con [s] en posición de coda.

Só se recolleron ocorrencias con [s] en posición prenuclear no informante Te2, de 91 anos: *fillo[s]as* e *fillo[s]eiras*. A informante Te1, de 85 anos, non usou estas palabras durante a entrevista, polo que non podemos comprobar que variante presentaría nestas formas. A variante *fillo[s]eira* tamén se rexistrou no informante de Areas Ar2, que coma Te2, presentaba de maneira moi maioritaria realizacións con [θ]. Nos demais informantes que presentaron sempre ou maioritariamente [θ] en posición prenuclear, recollemos a forma *fillo[θ]a* (Pe1, Pe2, So1, So2, Am1 e Am2). Esta última palabra é a mesma que se rexistrou con [s] no informante de Areas Ar2, que coma Te2, presentaba de maneira moi maioritaria realizacións con [θ]. A informante Te1, de 85 anos, non usou estas palabras durante a entrevista, polo que non podemos comprobar que variante presentaría nestas formas.

Canto á posición posnuclear, a informante Te1 presenta [θ] nun 29% das ocorrencias. Nos demais casos, presenta [s] nun 57% e [r] nun 14% do total das ocorrencias, que se corresponde cunha realización ante consoante sonora (*arro[r] de porco*) do total de tres ocorrencias neste contexto (tamén se rexistrou [s]: *ve[s] marchamos*, *ve[s] viñamos*). O informante Te2, presenta [s] en todas as ocorrencias. Na informante Te1 non se rexistrou ningunha ocorrencia ante fricativa xorda e no informante Te2 nin ante fricativa xorda nin ante consoante sonora.

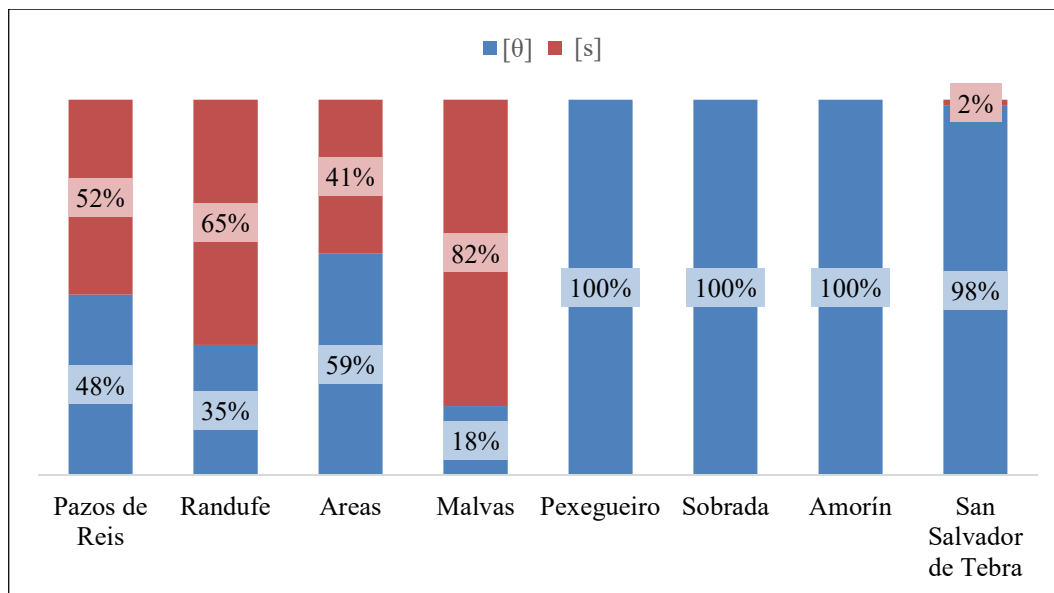
5.9. Análise conxunta dos datos

5.9.1. Variantes en posición prenuclear

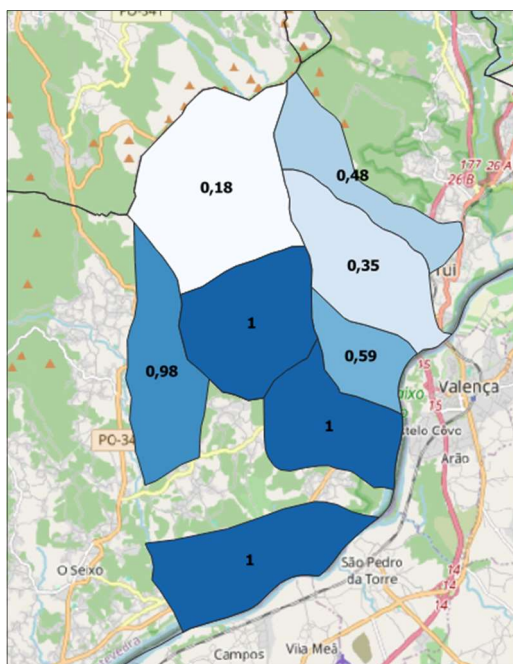
Os datos recadados no conxunto das localidades estudadas permítenos distinguir dúas áreas dentro da zona que estudamos: unha na que se rexistra seseo en posición prenuclear e outra na que non se rexistra ou rexístrase en porcentaxes moi reducidas.

Como vemos na Gráfica 9, no Mapa 5 e no Mapa 6, as parroquias nas que se rexistraron realizacións con [s] por riba do 40% en posición prenuclear son Pazos de Reis, Randufe, Areas e Malvas, situadas cara ao leste da zona estudada, mentres que as parroquias nas que non se rexistrou a variante [s] ou soamente de maneira residual son Pexegueiro, Sobrada, Amorín e San Salvador de Tebra, situadas cara ao oeste.

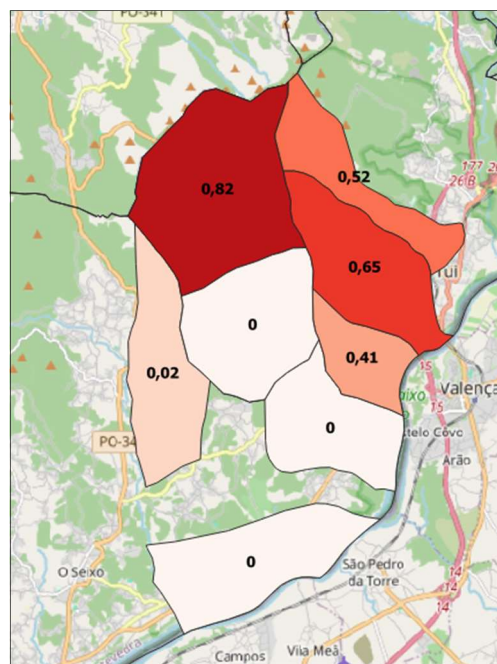
Con todo, dentro das parroquias seseantes observamos que as porcentaxes da presenza [θ] en Areas é maioritaria cun 60%, en Randufe e Pazos de Reis sitúase entre o 35% e o 50% e en Malvas redúcese a un 18%.



Gráfica 9. Porcentaxes de variantes en posición prenuclear nas parroquias.



Mapa 5. Mapa coas porcentaxes de [θ] en posición prenuclear nas parroquias.



Mapa 6. Mapa coas porcentaxes de [s] en posición prenuclear nas parroquias.

Entre as formas con [θ] recollidas en varios falantes destas catro parroquias atopamos os castelanismos [θ]erdo (Ra2, Ar1), *dul*[θ]e (Ra2, Ar1 e Ma1) e *a*[θ]úcar (Ra1 e Ra2). Estes dous últimos alternan coas formas con seseo *dul*[s]e (Ra2 e Ma1) e *a*[s]úcar (Pa1, Ra2 e Ar1). Tamén é especialmente frecuente a variante [θ] en formas dos verbos *facер* e o seu derivado *desfacер* (Pa2, Ra1, Ra2, Ar1, Ar2, Ma1 e Ma2), así como do verbo *cocer* (Pa2, Ra1, Ra2 e Ar1), ademais de no substantivo *cocido* (Pa2, Ra2, Ar1, Ar2 e Ma1). Con todo, estas realizacións con [θ] rexístranse ao pé de formas con [s] de *facер* e *desfacер* (Pa1, Pa2, Ra1, Ra2, Ar1, Ma1 e Ma2), de *cocer* (Ra1 e Ra2) e de *cocido* (Pa1, Ra1 e Ar1).

Nas parroquias de Pexegueiro, Sobrada, Amorín e San Salvador a presenza de [θ] é absolutamente maioritaria e as realizacións con [s] fican limitadas a ocorrencias residuais só na última parroquia. Como xa sinalamos, as palabras recollidas coa variante [s] en San Salvador de Tebra que se rexistraron con [θ] en Pexegueiro, Sobrada e Amorín foron *fillo*[s]a e *fillo*[s]eira, esta última tamén rexistrada no falante Ar2 de Areas, que presentaba ao igual que Te2 realizacións con [θ] próximas ao 100%. A forma *fillo*[s]a foi rexistrada tamén nas informantes femininas de Randufe, Areas e Malvas.

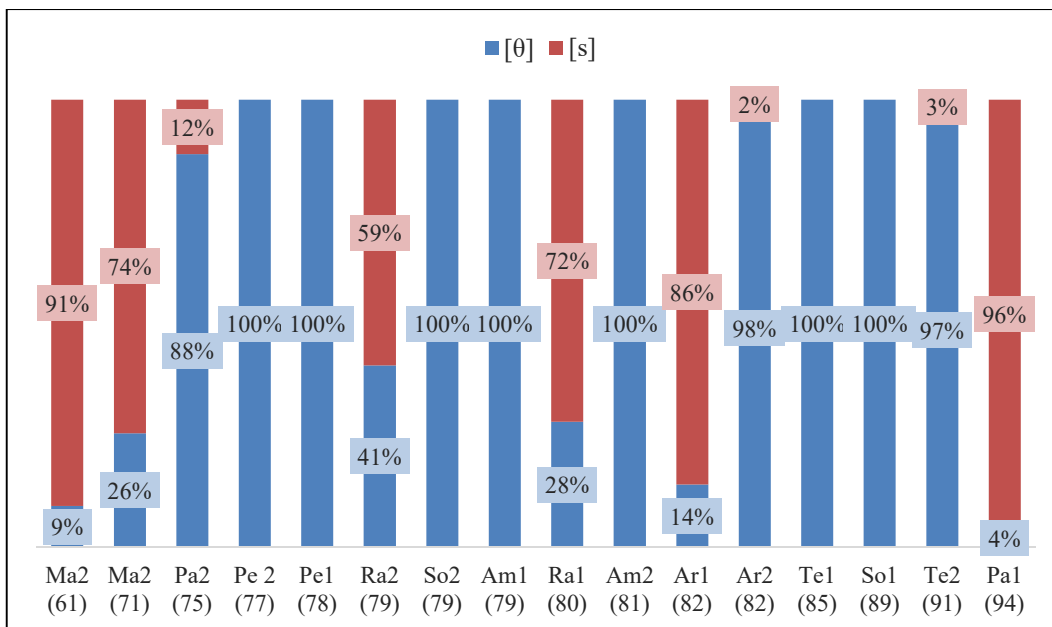
Se ordenamos os informantes por idade (Gráfica 10) e illamos os das parroquias nas que se rexistra [s] por riba dun 40% (Gráfica 11), comprobaremos que semella que hai unha relación entre a frecuencia de [θ] e a idade dos falantes, o que podería ser interpretado como un indicio dun cambio lingüístico en marcha que afecta á variable obxecto de estudo.

En Pazos de Reis a informante Pa1 (94 anos) apenas presenta [θ], en tanto que xa é a realización moi maioritaria do informante Pa2 (75 anos).

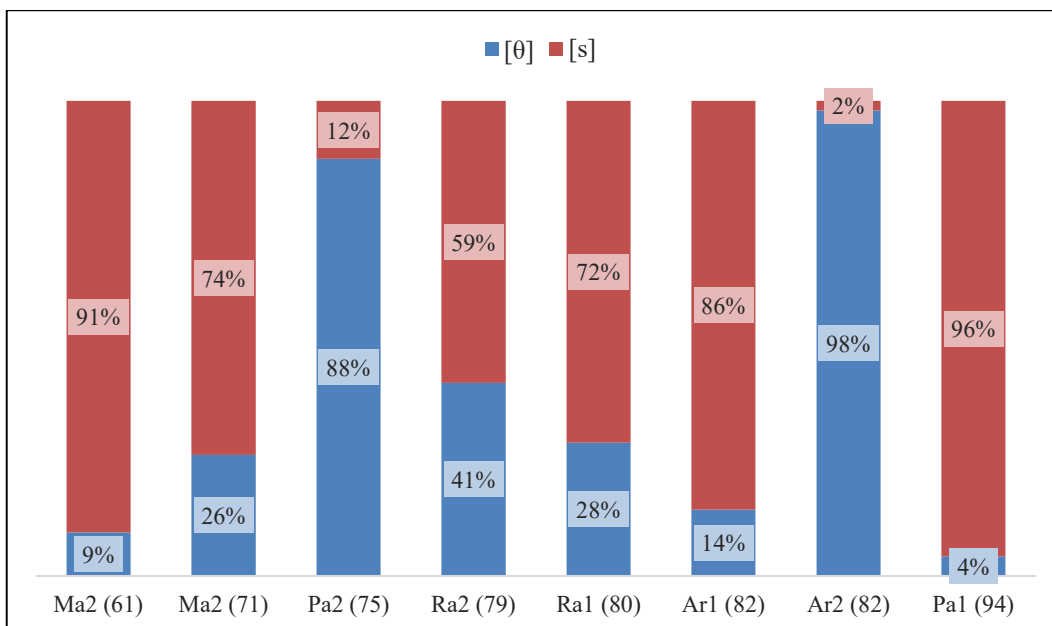
En Areas, con informantes de 82 anos, observamos que o cambio xa se verificou nunha persoa desa idade, mentres que a outra aínda mantén de maneira maioritaria usos con [s].

En Randufe, os informantes Ra1 (80 anos) e Ra2 (79 anos) presentan porcentaxes de seseo inferiores á informante Pa1, pero superiores a Pa2. Polo tanto, nos informantes de Randufe aínda non se verificou completamente un cambio que xa mostra síntomas de asentamento en Pazos de Reis e Areas.

Con todo, os informantes de Malvas, os máis novos da mostra (71 e 61 anos), son os que presentan maior porcentaxe de realización seseantes, con niveis próximos aos da informante Pa1. Polo tanto, é a parroquia na que, tanto polas porcentaxes como pola idade, as realizacións seseantes teñen, segundo os datos desta investigación, unha maior vitalidade.



Gráfica 10. Porcentaxes das variantes en posición prenuclear pola idade dos informantes.



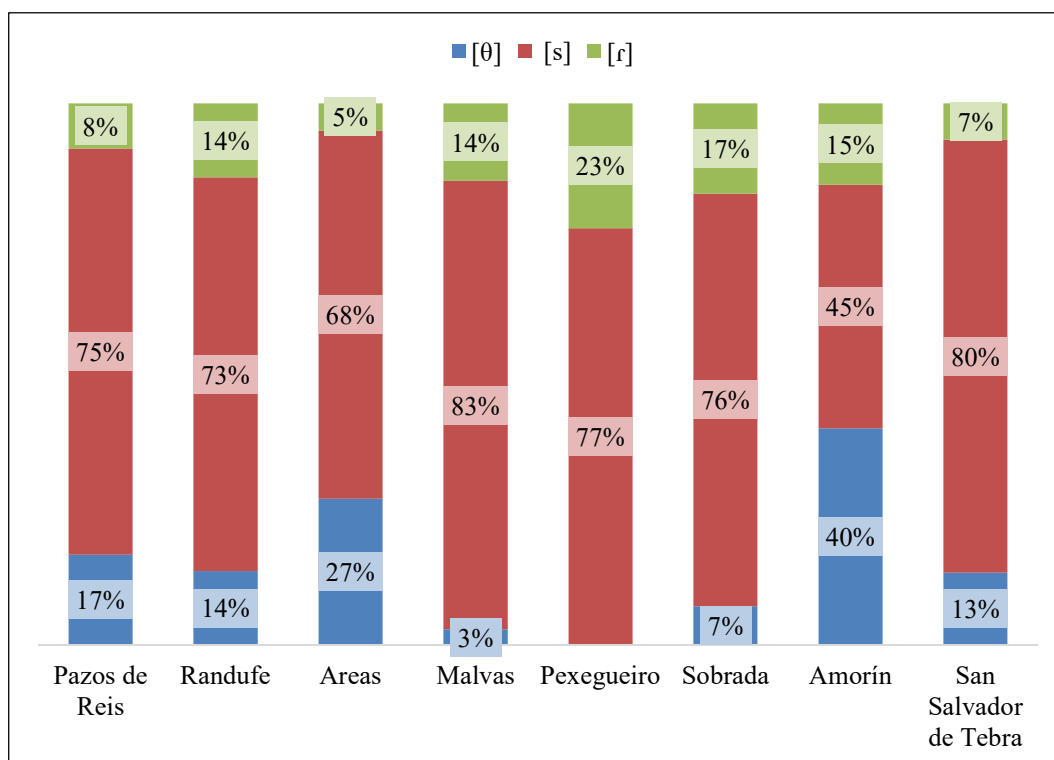
Gráfica 11. Porcentaxes das variantes en posición prenuclear nos informantes das parroquias situadas ao leste por idade.

Por outra banda, observamos que nas parroquias de Pexegueiro, Sobrada, Amorín e San Salvador de Tebra, en informantes de idades semellantes aos das parroquias de Pazos de Reis, Randufe, Areas e Malvas e tamén maiores non se rexistraron realizacións [s].

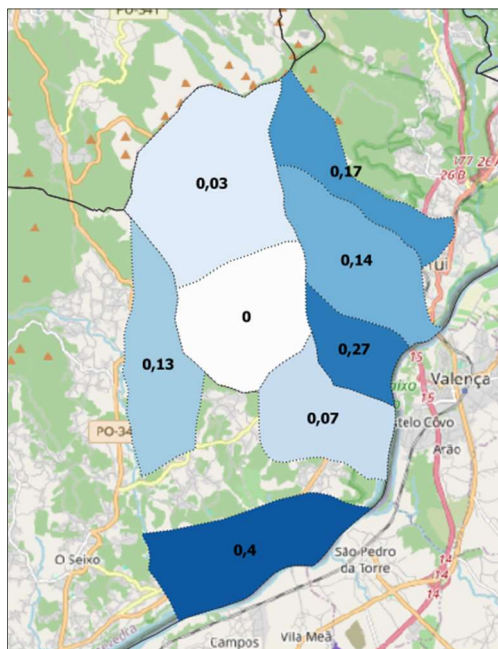
Se nos centramos nos informantes de maior idade, fronte á informante Pa1 de Pazos de Reis (94 anos, 96% de realizacións con [s]), temos ao informante Te2 de San Salvador de Tebra (91 anos, 98% de ocorrencias con [θ]). Polo tanto, o seseo en posición prenuclear nas parroquias ao oeste, segundo os datos recollidos, está ausente en persoas de moi avanzada idade.

5.9.2. Variantes en posición posnuclear

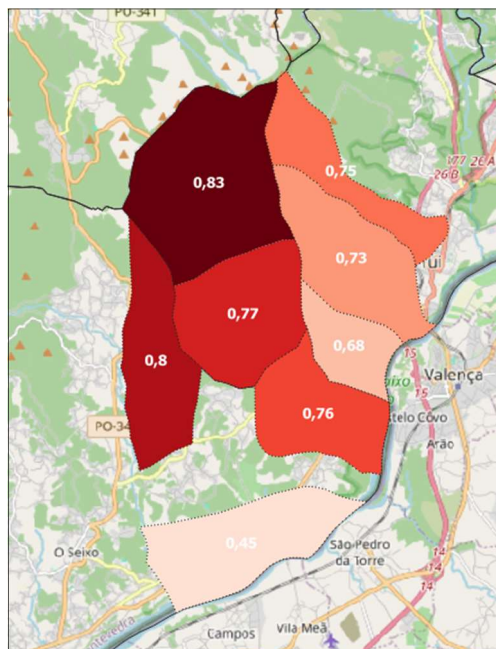
En posición posnuclear observamos, como se ve na Gráfica 12 e nos Mapas 7, 8 e 9, que a presenza da variante [s] é maioritaria en todas as parroquias estudadas destes concellos.



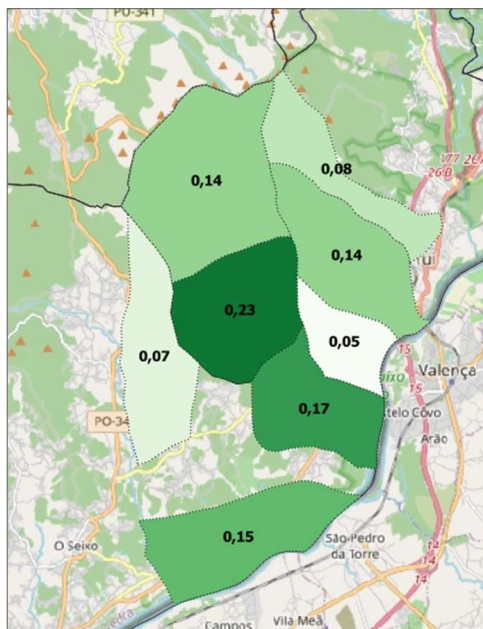
Gráfica 12. Porcentaxes de variantes en posición posnuclear nas parroquias.



Mapa 7. Mapa coas porcentaxes de [θ] en posición posnuclear nas parroquias

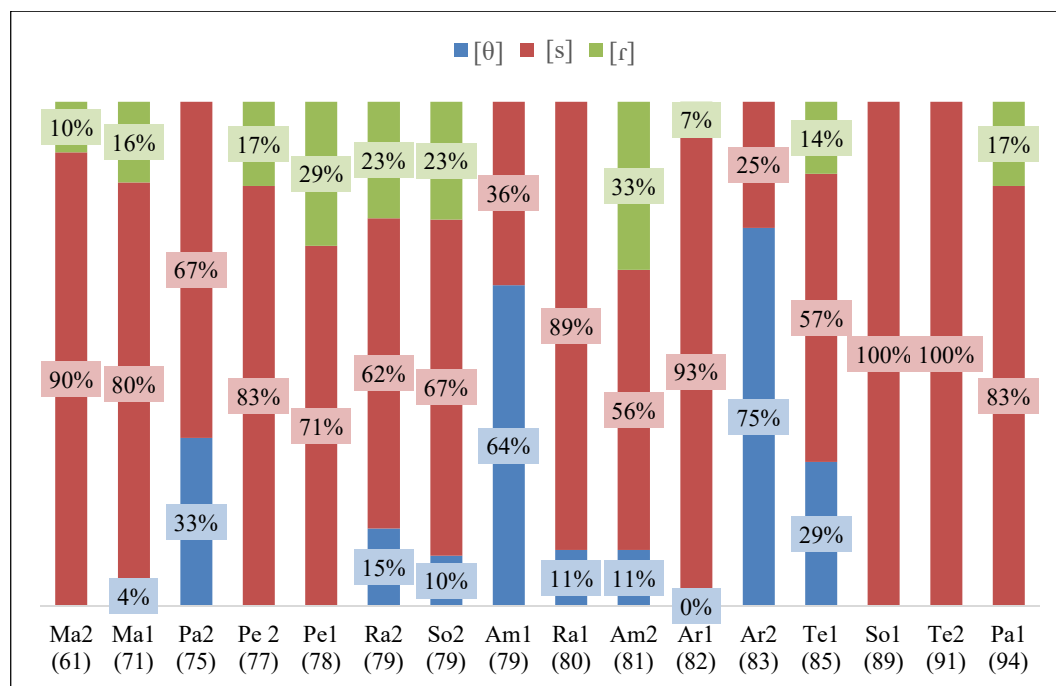


Mapa 8. Mapa coas porcentaxes de [s] en posición posnuclear nas parroquias.



Mapa 9. Mapa coas porcentaxes de [r] en posición posnuclear nas parroquias.

Se ordenemos a todos os informantes por idade (Gráfica 13), comprobamos que a idade non semella ter efecto sobre a escolla de variantes: os tres informantes máis vellos, de entre 89 e 94 anos, nunca presentan [θ]; pero tampouco presentan este son informantes máis novos como Ar1, de 82; Pe1, de 78; Pe2, de 77, e Ma2, de 61.



Gráfica 13. Porcentaxes das variantes en posición posnuclear pola idade dos informantes.

En base aos datos obtidos nesta investigación, non se observou unha correlación entre as frecuencias das variantes [s] e [θ] en posición prenuclear e súas frecuencias en posición posnuclear. É dicir, aprécianse comportamentos diferentes en función da posición.

Canto ao rotacismo, a pesar de que foron moi poucas as ocorrencias en contextos nos que este fenómeno pode ser estudado (ante consoante sonora e fricativa xorda), rexistrámolo en todas as parroquias. En moitos informantes non se obtiveron datos suficientes ao non apareceren ocorrencias en ningún dos contextos ou soamente nun. Na totalidade das parroquias rexistráronse 39 ocorrencias (Táboa 11): 35 ante consoante sonora, contexto no que [r] aparece nun 69% dos casos e [s] nun 31%; e 4 ante fricativa xorda, contexto no que só se rexistrou a variante [s], diante de [ʃ] (*arro[s] xa*, Pa1; *de[s] xa tiña*, Ar1), diante de [f] (*ve[s] faser*, Ar1) e diante de [s] (*rapa[s] si*, Ma2).

	[s]	[r]	Total
Ante consoante sonora	11 (31%)	24 (69%)	35
Ante fricativa xorda	4 (100%)	0 (0%)	4
Nos dous contextos	15 (38%)	24 (62%)	39

Táboa 11. Número de ocorrencias e porcentaxes ante consoante sonora e fricativa xorda das variantes [s] e [r] na totalidade das parroquias.

6. Conclusións

O obxectivo fundamental deste traballo era realizar unha aproximación á variación lingüística nos concellos de Tui e Tomiño respecto ás variantes relacionadas co seseo, a partir dun corpus de lingua oral obtido mediante entrevistas a 16 falantes de entre 61 e 94 anos. Estableceuse como variable o son presente naqueles contextos nos que se podería producir a distinción fonémica entre /s/ e /θ/ na variedade que adoita identificarse co galego estándar, e puidéronse identificar diferentes patróns en función da posición dentro da sílaba, o contexto fonético, a localización xeográfica e a idade.

Detectáronse porcentaxes de seseo prenuclear superiores ao 40% nas parroquias de Pazos de Reis, Randufe, Areas e Malvas. Ademais, os datos parecen indicar que nestas parroquias podería existir unha relación entre a variable de idade e a frecuencia de seseo prenuclear. Nas demais parroquias estudadas (Pexegueiro, Sobrada, Amorín e San Salvador de Tebra) as porcentaxes de seseo prenuclear son dun 0% ou valores próximos.

O seseo en posición posnuclear é un fenómeno que se rexistra en todos os falantes analizados. A presenza de [θ] sitúase nas distintas localizacións entre un 0% e un 40%. Con todo, obsérvanse nalgunhas parroquias diferenzas porcentuais superiores ao 30% entre un informante e outro (Pazos de Reis, Areas e Amorín). Nin a idade nin a localización xeográfica parecen influír na elección de variantes en posición posnuclear.

Polo tanto, segundo os nosos resultados nesta área poden delimitarse dúas zonas en función das variantes rexistradas: unha área ao oeste con seseo exclusivamente posnuclear (Pexegueiro, Sobrada, Amorín e San Salvador de Tebra), e unha área ao leste de seseo pre e posnuclear (Pazos de Reis, Randufe, Areas e Malvas).

O rotacismo documentouse en todas as parroquias cunha frecuencia semellante no conxunto das ocorrencias en posición posnuclear. Se nos centramos nas ocorrencias de [s] e [r] ante consoante sonora e ante fricativa xorda, nas ocorrencias rexistradas neste traballo, que se corresponden soamente coas que responden á variable obxecto de estudo, a variante rótica nunca se rexistrou ante fricativa xorda e documentouse nun 69% das ocorrencias ante consoante sonora.

A comparación dos datos obtidos neste traballo con estudos anteriores feitos na zona permítenos observar que, xa rematando o primeiro cuartel do século XXI, aínda se rexistra seseo en posición pre e posnuclear en varios puntos do concello de Tui, case noventa anos despois da recolleita de materiais para o ALPI e máis de oitenta após o estudo de Zamora Vicente (1986). A parroquia con maior frecuencia de seseo neste traballo é Malvas, situada ao norte e lindeira co Val Miñor, zona na que o seseo prenuclear e outros fenómenos relacionados coas sibilantes (entre eles o ceceo, tamén rexistrado en Malvas nesta investigación) foron documentados por Costas González (1986, 2001).

No relativo ás parroquias con seseo en posición posnuclear, os datos recollidos nas parroquias tomiñesas e en Pexegueiro amosan unha continuidade cos rexistros do ALGa nos anos 70 no concello de Tomiño. Así mesmo, mantense aínda vixente a observación que Helena Pousa (1987) fixo a finais dos anos 80 sobre a vitalidade do seseo posnuclear na parroquia de Goián (Tomiño): é moi frecuente en todos os falantes, pero nalgúns as realizacións con [s] alternan con realizacións con [θ] nesta posición.

Finalmente, queremos resaltar a necesidade de máis estudos para comprender con maior profundidade o alcance do posible cambio que foi observado a partir dos datos desta investigación, ampliando o número de falantes estudados e incorporando persoas doutras faixas de idade. Por outra banda, tamén sinalamos o interese que terían traballos que inclúan outras variables (como a exposición ao estándar do galego e ao estándar do español) ou que empreguen outros enfoques diferentes ao deste traballo (por exemplo, desde a perspectiva das ideoloxías lingüísticas) que axuden a entender os motivos que poden estar influíndo no abandono ou conservación do seseo.

7. Referencias bibliográficas

- Bayley, Robert (2013): «The Quantitative Paradigm», en John Kenneth Chambers/Natalie Schilling (eds.), *The handbook of language variation and change* (2.^a ed.). Oxford: Blackwell, 85-107. DOI: <https://doi.org/10.1002/9781118335598.ch4>.
- Boberg, Charles/John Nerbonne/Dominic Watt (eds.) (2018): *The Handbook of Dialectology*. Oxford: Blackwell.
- Britain, David (2010): «Language and space: The variationist approach», en Peter Auer/Jürgen Erich Schmidt (eds.), *Language and Space. An international Handbook of Linguistic Variation. Volume 1: Theories and methods*, vol. 1. Berlin/Nova York: De Gruyter Mouton, 142-162. DOI: <https://doi.org/10.1515/9783110220278.142>
- Chambers, John Kenneth (2013): «Studying Language Variation: An Informal Epistemology», en John Kenneth Chambers/Natalie Schilling (eds.), *The handbook of language variation and change* (2.^a ed.). Oxford: Blackwell, 3-14. DOI: <https://doi.org/10.1002/9780470756591.ch0>
- Chambers, John Kenneth/Peter Trudgill (2004): *Dialectology* (2.^a ed.). Cambridge: Cambridge University Press.
- Costas González, Xosé Henrique (1986): *Aproximación lingüística á fala de Vincios (Val Miñor)*. Tese de doutoramento. Universidade de Santiago de Compostela.
- Costas González, Xosé Henrique (2001): «Despalatalización, palatalización e ceceo no subsistema de sibilantes da fala do Val Miñor», *Revista de Estudos Miñoranos* 1, 101-108. Disponible en: <https://iem.gal/publicacions-do-iem/revista-de-estudos-minorans-no1/>. [Consultado o 05/08/2025]
- Costas González, Xosé Henrique (2024): *A fala de Vigo. Trazos diferenciais da nosa variedade dialectal*. Vigo: Universidade de Vigo. Disponible en: https://www.uvigo.gal/sites/uvigo.gal/files/docs/nocampus/lingua/asesoramento/a_fala_de_vigo.pdf. [consultado o 05/08/2025]
- Dubert García, Francisco (1999): «Máis sobre o rotacismo de /s/ en galego», en Rosario Álvarez/Dolores Vilavedra (eds.), *Cinguidos por unha arela común. Homenaxe ó profesor Xesús Alonso Montero*, vol. 1. Santiago de Compostela: Universidade de Santiago de Compostela, 367-387.
- Fernández Rei, Francisco (1991): *Dialectoloxía da lingua galega* (2.^a ed.). Vigo: Edicións Xerais de Galicia.
- García Mouton, Pilar (2015): «Dialectología y geografía lingüística», en Javier Gutiérrez-Rexach (ed.), *Enciclopedia de Lingüística Hispánica*, vol. 1. Londres/Nova York: Routledge, 30-40.

- González González, Manuel (1991): «Subsistemas de sibilantes no galego actual», en Dieter Kremen (ed.), *Actes du XVIII^e Congrès International de Linguistique et de Philologie Romanes (Trèves, 1986)*: III. Grammaire diachronique et histoire de la langue. Dialectologie et géographie linguistique. Textes non-littéraires, vol. 3. Tübingen: Max Niemeyer Verlag, 531-548.
- González González, Manuel (coord.) (1999): *Atlas lingüístico Galego. Volume III: Fonética*. A Coruña: Fundación Pedro Barrié de la Maza.
- González González, Manuel (2006): «Seseo, un término poco adecuado para la descripción de la realidad plurisistémica de la lengua gallega», en *Filología y lingüística: Estudios ofrecidos a Antonio Quilis*, vol. 1. Madrid: UNED - Universidad Nacional de Educación a Distancia; Universidad de Valladolid; Consejo Superior de Investigaciones Científicas (CSIC), 253-261.
- Hazen, Kirk (2007): «The study of variation in historical perspective», en Robert Bayley/Ceil Lucas (eds.), *Sociolinguistic Variation. Theories, Methods and Applications*. Cambridge: Cambridge University Press, 70-89. DOI: <https://doi.org/10.1017/CBO9780511619496.005>
- Hickey, Raymond (2018): «Dialectology, Philology and Historical Linguistics», en *The Handbook of Dialectology*. Oxford: Blackwell, 23-38. DOI: <https://doi.org/10.1002/9781118827628.ch1>.
- IGE = Instituto Galego de Estatística. (2024a): *Cifras oficiais da poboación a 1 de xaneiro*. Disponible en: <https://www.ige.gal/igebdt/selector.jsp?COD=589&M=1>. [Consultado o 05/08/2025]
- IGE = Instituto Galego de Estatística. (2024b). *Densidade de poboación*. Disponible en: <https://www.ige.gal/igebdt/esq.jsp?c=0101001002&ruta=verTabla.jsp?COD=943&R=9915%5ball%5d&C=0%5b2024%5d&F=&OP=1&B=1>. [Consultado o 05/08/2025]
- IGE = Instituto Galego de Estatística. (2024c). *Nomenclátor estatístico de Galicia. Ano 2024*. <https://www.ige.gal/igebdt/nomenclator/buscar.jsp?idioma=gl&ano=2024&cpro=36&ccon=36054%3A36055&EC=1&ES=0&NU=1&tipoNU=0&CT=&limiteT=&Nome=&rex=1>. [Consultado o 05/08/2025]
- Krug, Manfred G. e Katrin Sell (2013): «Designing and conducting interviews and questionnaires», en Manfred G. Krug/Julia Schlüter (eds.), *Research Methods in Language Variation and Change*. Cambridge: Cambridge University Press, 69-98. DOI: <https://doi.org/10.1017/CBO9780511792519.007>.
- Llamas, Carmen (2018): «The Dialect Questionnaire», en Charles Boberg/John Nerbonne/Dominic Watt (eds.), *The Handbook of Dialectology*. Oxford: Blackwell, 253-267. DOI: <https://doi.org/10.1002/9781118827628.ch14>.
- Mariño Paz, Ramón (2017): *Fonética e fonoloxía históricas da lingua galega* (1^a ed.). Vigo: Edicións Xerais de Galicia.

- Martínez-Gil, Fernando (2021): «Galician», en Gabriel Christoph/Randall Gess/Trudel Meisenburg (eds.), *Manual of romance phonetics and phonology*. Boston/Berlín: De Gruyter, 882-928. DOI: <https://doi.org/10.1515/9783110550283-028>
- Pousa Ortega, Helena (1987): *A Fala de Goián: Estudio descriptivo*. Tese de licenciatura. Universidade de Santiago de Compostela.
- Regueira Fernández, Xosé Luís (2014): «Mantenimiento y cambio lingüístico: Fricativas sibilantes en gallego», *Revista de Filología Románica* 31, 151-168. DOI: https://doi.org/10.5209/rev_RFRM.2014.v31.n1.51028.
- Regueira Fernández, Xosé Luís e Elisa Fernández Rei (2025): «Phonetics and Phonology», en Xulio Sousa/Ernesto González Seoane (eds.), *Manual of Galician Linguistics*. Berlín: De Gruyter, 19-52. DOI: <https://doi.org/10.1515/9783110417449-003>.
- Regueira, Xosé Luís (2009): «Cambios fonéticos e fonolóxicos no galego contemporáneo», *Estudos de Lingüística Galega* 1, 147-167. Disponible en: <https://revistas.usc.gal/index.php/elg/article/view/1492>. [Consultado o 05/08/2025]
- Rodríguez Lorenzo, David (2022): *Variación e cambio lingüístico en tempo real. Un estudo sobre o galego con base en materiais xeolingüísticos*. Santiago de Compostela: Universidade de Santiago de Compostela. Disponible en: <http://hdl.handle.net/10347/29352>. [Consultado o 05/08/2025]
- Røyneland, Unn (2010): «Vertical convergence of linguistic varieties in a language space», en Peter Auer/Jürgen Erich Schmidt (eds.), *Language and Space. An international Handbook of Linguistic Variation. Volume 1: Theories and methods*, vol. 1. Berlin/Nova York: De Gruyter Mouton, 259-274. DOI: <https://doi.org/10.1515/9783110220278.259>.
- Schilling-Estes, Natalie (2007): «Sociolinguistic fieldwork», en Robert Bayley/Ceil Lucas (eds.), *Sociolinguistic Variation. Theories, Methods and Applications*. Cambridge: Cambridge University Press, 165-189. DOI: <https://doi.org/10.1017/CBO9780511619496.010>.
- Schreier, Daniel (2013): «Collecting ethnographic and sociolinguistic data», en Manfred G. Krug/Julia Schlüter (eds.), *Research Methods in Language Variation and Change*. Cambridge: Cambridge University Press, 17-35. DOI: <https://doi.org/10.1017/CBO9780511792519.004>.
- Siebenhaar, Beat (2010): «Horizontal convergence of linguistic varieties in a language space», en Peter Auer/Jürgen Erich Schmidt (eds.), *Language and Space. An international Handbook of Linguistic Variation. Volume 1: Theories and methods*, vol. 1. Berlín/Nova York: De Gruyter Mouton, 241-258. DOI: <https://doi.org/10.1515/9783110220278.241>.

- Sousa Fernández, Xulio (2010): «Xeolingüística e cambio lingüístico: Gheada e seseo no ALPI e no ALGa», en Maria Iliescu/Heider Siller-Runggaldier/Paul Danler (eds.), *Congrès International de Linguistique et de Philologie Romanes (25. 2007. Innsbruck). Actes du XXVe Congrès International de Linguistique et de Philologie Romanes: Innsbruck 2007*, vol. IV. Berlín: De Gruyter, 257-267. DOI: <https://doi.org/10.1515/9783110231922.4-257>.
- Sousa, Xulio e David Rodríguez (2017): «Do espazo ó tempo: O cambio lingüístico en galego a partir da xeolingüística», en Xosé Luís Regueira Fernández/Elisa Fernández Rei (eds.), *Estudos sobre o cambio lingüístico no galego actual*. Santiago de Compostela: Consello da Cultura Galega, 241-269. DOI: 10.17075/eclga.2017.009
- Swann, Joan, Ana Deumert/Theresa Lillis/Rajend Mesthrie (2004): *A Dictionary of Sociolinguistics*. Edimburgo: Edinburgh University Press. DOI: <https://doi.org/10.1515/9781474472968>.
- Tagliamonte, Sali A. (2007): «Quantitative analysis», en Robert Bayley/Ceil Lucas (eds.), *Sociolinguistic Variation. Theories, Methods and Applications*. Cambridge: Cambridge University Press, 190-214. DOI: <https://doi.org/10.1017/CBO9780511619496.011>
- Tagliamonte, Sali A. (2012): *Variationist Sociolinguistics. Change, Observation, Interpretation*. Oxford: Blackwell.
- Tagliamonte, Sali. A. (2016): *Making Waves. The Story of Variationist Sociolinguistics*. Oxford: Blackwell. DOI: 10.1002/9781118455494.
- Zamora Vicente, Alonso (1986): «Geografía del seseo gallego», en *Estudios de dialectología hispánica*. Santiago de Compostela: Universidade de Santiago de Compostela, 1-10. <https://www.cervantesvirtual.com/obra-visor/estudios-de-dialectologa-hispnica-0/html/> [consultado o 05/08/2025].